

**РОССИЙСКАЯ ФЕДЕРАЦИЯ**  
**СОБРАНИЕ ДЕПУТАТОВ АЛЕЙСКОГО РАЙОНА АЛТАЙСКОГО КРАЯ**  
(ВОСЬМОЙ СОЗЫВ)

**Р Е Ш Е Н И Е**

21.09.2023

№ 37

г. Алейск

О принятии решения Собрания депутатов Алейского района Алтайского края «Об утверждении правил землепользования и застройки территории муниципального образования Совхозный сельсовет Алейского района Алтайского края»

Руководствуясь статьей 32 Градостроительного кодекса Российской Федерации, в соответствии пунктом 20, части 1, частями 3,4 статьи 14 Федерального закона от 06.10.2003 № 131-ФЗ «Об общих принципах организации местного самоуправления в Российской Федерации», руководствуясь частью 2 статьи 5 Устава муниципального образования Алейский район Алтайского края, с учетом заключения комиссии по подготовке проекта Правил землепользования и застройки на часть территории муниципального образования Совхозный сельсовет Алейского района Алтайского края, результатом публичных слушаний, Собрание депутатов Алейского района Алтайского края РЕШИЛО:

1. Принять решение «Об утверждении Правил землепользования и застройки территории муниципального образования Совхозный сельсовет Алейского района Алтайского края(прилагается).
2. Направить указанное решение главе района для подписания и опубликования на официальном сайте Администрации Алейского района в сети «Интернет».
3. Решение Собрания депутатов Алейского района Алтайского края от 05.03.2019 № 18 «О принятии решения Собрания депутатов Алейского района Алтайского края «Об утверждении Правил землепользования и застройки на часть территории муниципального образования Совхозный сельсовет Алейского района Алтайского края» считать утратившим силу.
4. Контроль за исполнением настоящего решения возложить на постоянную комиссию по социальной политике, вопросам жизнеобеспечения и местному самоуправлению (Т.В. Прищепа).

Председатель Собрания депутатов  
Алейского района Алтайского края

С.Д. Миллер

## РЕШЕНИЕ

Об утверждении Правил землепользования и застройки территории  
муниципального образования Совхозный сельсовет Алейского района  
Алтайского края

1. Утвердить Правила землепользования и застройки территории муниципального образования Совхозный сельсовет Алейского района Алтайского края в новой редакции (прилагается).
2. Решение от 05.03.2019 № 17-РСД «Об утверждении Правил землепользования и застройки на часть территории муниципального образования Совхозный сельсовет Алейского района Алтайского края» считать утратившим силу.
3. Настоящее решение вступает в силу с момента его обнародования. Обнародовать настоящее решение на официальном сайте Администрации Алейского района в сети «Интернет».

Глава района

С.Я. Агаркова

г. Алейск  
21.09. 2023 года  
№ 20 -РСД

**ООО «С-Проект»**

# **Внесение изменений в правила землепользования и застройки**

**муниципального образования Совхозный сельсовет  
Алейского муниципального района  
Алтайского края**

**Часть I. Порядок применения Правил  
землепользования и застройки и внесения в  
них изменений**

**Часть II. Градостроительные регламенты**

**Часть III. Карта градостроительного  
зонирования территории**

**Часть IV. Иные вопросы землепользования и  
застройки муниципального образования  
Совхозный сельсовет**

**Екатеринбург  
2022**

## СОДЕРЖАНИЕ

Часть I. Порядок применения Правил землепользования и застройки и внесения в них изменений.....	6
Глава 1. Общие положения.....	6
Статья 1. Назначение и содержание настоящих Правил .....	6
Статья 2. Основные понятия, используемые в настоящих Правилах .....	6
Статья 3. Правовой статус и сфера действия настоящих Правил .....	11
Статья 4. Порядок внесения изменений в настоящие Правила .....	11
Глава 2. Полномочия органов местного самоуправления по регулированию землепользования и застройки .....	14
Статья 5. Субъекты отношений в области землепользования и застройки.....	14
Статья 6. Регулирование землепользования и застройки органами местного самоуправления. ....	15
Статья 7. Комиссия по подготовке проекта Правил землепользования и застройки.....	16
Глава 3. Порядок изменения видов разрешенного использования земельных участков и объектов капитального строительства органами местного самоуправления .....	16
Статья 8. Порядок изменения видов разрешенного использования земельных участков и объектов капитального строительства .....	16
Статья 9. Порядок предоставления разрешения на условно разрешенный вид использования земельного участка или объекта капитального строительства .....	17
Статья 10. Порядок предоставления разрешения на отклонение от предельных параметров разрешенного строительства, реконструкции объектов капитального строительства.....	18
Глава 4. Порядок подготовки документации по планировке территории муниципального образования Совхозный сельсовет.....	20
Статья 11. Назначение, виды и состав документации по планировке территории поселения.....	20
Статья 12. Порядок подготовки, принятия решения об утверждении или об отклонении проектов планировки и проектов межевания территории. ....	21
Статья 13. Порядок подготовки градостроительных планов земельных участков .....	23
Статья 14. Общие положения организации и проведения общественных обсуждений или публичных слушаний по вопросам градостроительной деятельности, регулирования землепользования и застройки.....	25
Статья 15. Полномочия Комиссии в области организации и проведения общественных обсуждений или публичных слушаний .....	25
Статья 16. Проведение общественных обсуждений или публичных слушаний по вопросу предоставления разрешения на условно разрешенный вид использования земельного участка или объекта капитального строительства.....	26
Статья 17. Проведение общественных обсуждений или публичных слушаний по вопросу предоставления разрешения на отклонение от предельных параметров разрешенного строительства, реконструкции объектов капитального строительства.....	27
Статья 18. Организация и проведение общественных обсуждений или публичных слушаний по проектам планировки территории и проектам межевания территории, подготовленным в составе документации по планировке территории.....	28
Часть III. Карта градостроительного зонирования территории .....	56
Статья 34. Карта градостроительного зонирования территории муниципального образования Совхозный сельсовет .....	56
Часть IV. Другие вопросы землепользования и застройки муниципального образования Совхозный сельсовет .....	58

<b>Глава 8. Регулирование землепользования и застройки на территории муниципального образования Совхозный сельсовет.....</b>	<b>58</b>
<b>Статья 35. Общий порядок предоставления земельных участков для строительства из земель муниципальной собственности на территории муниципального образования Совхозный сельсовет .....</b>	<b>58</b>
<b>Статья 36. Публичный сервитут .....</b>	<b>59</b>
<b>Статья 37. Резервирование и изъятие земельных участков для муниципальных нужд ...</b>	<b>61</b>
<b>Статья 38. Основные принципы организации застройки территории муниципального образования .....</b>	<b>63</b>
<b>Статья 39. Право на осуществление строительства, реконструкции объектов капитального строительства.....</b>	<b>63</b>
<b>Статья 40. Архитектурно-строительное проектирование.....</b>	<b>63</b>
<b>Статья 41. Экспертиза проектной документации и результатов инженерных изысканий .....</b>	<b>64</b>
<b>Статья 42. Разрешение на строительство, уведомление о планируемом строительстве или реконструкции объекта индивидуального жилищного строительства или садового дома .....</b>	<b>65</b>
<b>Статья 43. Выдача разрешения на ввод объекта в эксплуатацию .....</b>	<b>65</b>
<b>Статья 44. Осуществление строительства, реконструкции, капитального ремонта объекта капитального строительства, строительного контроля и государственного строительного надзора.....</b>	<b>66</b>
<b>Глава 9. Заключительные положения.....</b>	<b>66</b>
<b>Статья 45. Действие настоящих правил по отношению к ранее возникшим правоотношениям.....</b>	<b>67</b>
<b>Статья 46. Действие настоящих правил по отношению к градостроительной документации .....</b>	<b>67</b>

# **Часть I. Порядок применения Правил землепользования и застройки и внесения в них изменений**

## **Глава 1. Общие положения**

### **Статья 1. Назначение и содержание настоящих Правил**

Настоящие Правила в соответствии с Градостроительным кодексом Российской Федерации, законом Алтайского края «О градостроительной деятельности на территории Алтайского края», вводят систему регулирования землепользования и застройки, которая основана на зонировании части территории муниципального образования Совхозный сельсовет Алейского района Алтайского края, установлении градостроительных регламентов – ограничений использования территории.

Правила регламентируют следующую деятельность органов и должностных лиц местного самоуправления, физических и юридических лиц в области землепользования и застройки:

- предоставление разрешения на условно разрешенный вид использования земельного участка или объекта капитального строительства;
- предоставление разрешения на отклонение от предельных параметров разрешенного строительства, реконструкции объектов капитального строительства;
- организация и проведение публичных слушаний по вопросам землепользования и застройки;
- организация разработки и согласования, утверждение проектной документации;
- выдача разрешений на строительство, разрешений на ввод объекта в эксплуатацию;
- организация подготовки документации по планировке территории;
- внесение изменений в настоящие Правила.

Настоящие Правила содержат:

- 1) порядок применения настоящих Правил и внесения в них изменений;
- 2) карту градостроительного зонирования;
- 3) градостроительные регламенты.

### **Статья 2. Основные понятия, используемые в настоящих Правилах**

В целях применения настоящих Правил, используемые в них понятия, употребляются в следующих значениях:

– *благоустройство территории* – деятельность по реализации комплекса мероприятий, установленного правилами благоустройства территории муниципального образования, направленная на обеспечение и повышение комфортности условий проживания граждан, по поддержанию и улучшению санитарного и эстетического состояния территории муниципального образования, по содержанию территорий населенных пунктов и расположенных на таких территориях объектов, в том числе территорий общего пользования, земельных участков, зданий, строений, сооружений, прилегающих территорий;

– *виды разрешенного использования земельных участков и объектов капитального строительства* – виды деятельности, осуществлять которые на земельных участках и в иных объектах недвижимости разрешено в силу указания этих видов в градостроительных регламентах при соблюдении требований, установленных настоящими Правилами и иными нормативными правовыми актами;

– *вспомогательные виды использования* – допустимые только в качестве дополнительных по отношению к основным видам разрешенного использования и условно разрешенным видам использования и осуществляемые совместно с ними;

– *высота строения* – расстояние по вертикали, измеренное от проектной отметки до наивысшей точки плоской крыши или до наивысшей точки конька скатной крыши;

– *градостроительная деятельность* – деятельность по развитию территорий, в том числе городов и иных поселений, осуществляемая в виде территориального планирования, градостроительного зонирования, планировки территории, архитектурно-строительного проектирования, строительства, капитального ремонта, реконструкции, сноса объектов капитального строительства, эксплуатации зданий, сооружений, благоустройства территорий;

– *градостроительное зонирование* – зонирование территории муниципального образования в целях определения территориальных зон и установления градостроительных регламентов;

– *градостроительный план земельного участка* – самостоятельный либо входящий в состав проекта межевания территории документ, соответствующий требованиям статьи 57.3 Градостроительного кодекса Российской Федерации, являющийся обязательным основанием для подготовки проектной документации, выдачи разрешения на строительство и выдачи разрешения на ввод объекта в эксплуатацию;

– *градостроительное регулирование* – деятельность органов государственной власти и органов местного самоуправления по упорядочению градостроительных отношений, возникающих в процессе градостроительной деятельности, осуществляемая посредством принятия законодательных и иных нормативных правовых актов, утверждения и реализации документов территориального планирования, документации по планировке территории и правил землепользования и застройки;

– *градостроительный регламент* – устанавливаемые в пределах границ соответствующей территориальной зоны виды разрешенного использования земельных участков, равно как всего, что находится над и под поверхностью земельных участков и используется в процессе их застройки и последующей эксплуатации объектов капитального строительства, предельные (минимальные и (или) максимальные) размеры земельных участков и предельные параметры разрешенного строительства, реконструкции объектов капитального строительства, ограничения использования земельных участков и объектов капитального строительства, а также применительно к территориям, в границах которых предусматривается осуществление деятельности по комплексному и устойчивому развитию территории, расчетные показатели минимально допустимого уровня обеспеченности соответствующей территории объектами коммунальной, транспортной, социальной инфраструктур и расчетные показатели максимально допустимого уровня территориальной доступности указанных объектов для населения;

– *деятельность по комплексному и устойчивому развитию территории* – осуществляемая в целях обеспечения наиболее эффективного использования территории деятельность по подготовке и утверждению документации по планировке территории для размещения объектов капитального строительства жилого, производственного, общественно-делового и иного назначения и необходимых для функционирования таких объектов и обеспечения жизнедеятельности граждан объектов коммунальной, транспортной, социальной инфраструктур, а также по архитектурно-строительному проектированию, строительству, реконструкции указанных в настоящем пункте объектов;

– *земельный участок* – объект права собственности и иных предусмотренных Земельным Кодексом прав на землю, являющийся недвижимой вещью, которая представляет собой часть земной поверхности и имеет характеристики, позволяющие определить ее в качестве индивидуально определенной вещи. В случаях и в порядке, которые установлены федеральным законом, могут создаваться искусственные земельные участки;

– *зоны с особыми условиями использования территорий* – охранные, санитарно-защитные зоны, зоны охраны объектов культурного наследия (памятников истории и культуры) народов Российской Федерации (далее - объекты культурного наследия), защитные зоны объектов культурного наследия, водоохранные зоны, зоны затопления, подтопления, зоны санитарной охраны источников питьевого и хозяйственно-бытового водоснабжения, зоны охраняемых объектов, приаэродромная территория, иные зоны, устанавливаемые в соответствии с законодательством Российской Федерации;

– *индивидуальный жилой дом* – отдельно стоящий жилой дом с количеством этажей не более трех, предназначенный для проживания одной семьи;

– *инженерные изыскания* – изучение природных условий и факторов техногенного воздействия в целях рационального и безопасного использования территорий и земельных участков в их пределах, подготовки данных по обоснованию материалов, необходимых для территориального планирования, планировки территории и архитектурно-строительного проектирования;

– *инженерная, транспортная, и социальная инфраструктуры* – комплекс сооружений и коммуникаций транспорта, связи, инженерного обеспечения, а также объектов социального и культурно-бытового обслуживания населения, обеспечивающий устойчивое развитие и функционирование муниципального образования;

– *капитальный ремонт объектов капитального строительства* (за исключением линейных объектов) - замена и (или) восстановление строительных конструкций объектов капитального строительства или элементов таких конструкций, за исключением несущих строительных конструкций, замена и (или) восстановление систем инженерно-технического обеспечения и сетей инженерно-технического обеспечения объектов капитального строительства или их элементов, а также замена отдельных элементов несущих строительных конструкций на аналогичные или иные улучшающие показатели таких конструкций элементы и (или) восстановление указанных элементов;

– *снос объекта капитального строительства* - ликвидация объекта капитального строительства путем его разрушения (за исключением разрушения вследствие природных явлений либо противоправных действий третьих лиц), разборки и (или) демонтажа объекта капитального строительства, в том числе его частей;

– *коэффициент строительного использования земельного участка* – отношение суммарной общей площади всех объектов капитального строительства на земельном участке (существующих и тех, которые могут быть построены дополнительно) к площади земельного участка. Суммарная общая площадь зданий, строений, сооружений, которые разрешается построить на земельном участке, определяется умножением значения коэффициента на показатель площади земельного участка;

– *красные линии* – линии, которые обозначают существующие, планируемые (изменяемые, вновь образуемые) границы территорий общего пользования и (или) границы территорий, занятых линейными объектами и (или) предназначенных для размещения линейных объектов;

– *линейные объекты* – линии электропередачи, линии связи (в том числе линейно-кабельные сооружения), трубопроводы, автомобильные дороги, железнодорожные линии и другие подобные сооружения;

– *линии градостроительного регулирования* – границы застройки, устанавливаемые при размещении зданий, строений, сооружений, с отступом от красных линий или от границ земельного участка;

– *машино-место* - предназначенная исключительно для размещения транспортного средства индивидуально-определенная часть здания или сооружения, которая не ограничена либо частично ограничена строительной или иной ограждающей конструкцией и границы которой описаны в установленном законодательством о государственном кадастровом учете порядке;



- *малоэтажная многоквартирная застройка* – жилая застройка этажностью до 4 этажей включительно с обеспечением, как правило, непосредственной связи квартир с земельным участком;
- *минимальная площадь земельного участка* – минимально допустимая площадь земельного участка, установленная градостроительным регламентом определенной территориальной зоны;
- *максимальная плотность застройки* – плотность застройки (кв.м общей площади строений на 1га), устанавливаемая для каждого типа застройки, которую не разрешается превышать при освоении площадки или при ее реконструкции;
- *многоквартирный жилой дом* – жилой дом, состоящий из двух и более квартир, имеющих самостоятельные выходы либо на земельный участок, прилегающий к жилому дому, либо в помещения общего пользования в таком доме;
- *некапитальные строения, сооружения* – строения, сооружения, которые не имеют прочной связи с землей и конструктивные характеристики которых позволяют осуществить их перемещение и (или) демонтаж и последующую сборку без несоразмерного ущерба назначению и без изменения основных характеристик строений, сооружений (в том числе киосков, навесов и других подобных строений, сооружений);
- *объекты индивидуального жилищного строительства* – отдельно стоящее здание с количеством надземных этажей не более чем три, высотой не более двадцати метров, которое состоит из комнат и помещений вспомогательного использования, предназначенных для удовлетворения гражданами бытовых и иных нужд, связанных с их проживанием в таком здании, и не предназначено для раздела на самостоятельные объекты недвижимости. Понятия "объект индивидуального жилищного строительства", "жилой дом" и "индивидуальный жилой дом" применяются в настоящем Кодексе, других федеральных законах и иных нормативных правовых актах Российской Федерации в одном значении, если иное не предусмотрено такими федеральными законами и нормативными правовыми актами Российской Федерации. При этом параметры, устанавливаемые к объектам индивидуального жилищного строительства настоящим Кодексом, в равной степени применяются к жилым домам, индивидуальным жилым домам, если иное не предусмотрено такими федеральными законами и нормативными правовыми актами Российской Федерации;
- *объект капитального строительства* – здание, строение, сооружение, объекты, строительство которых не завершено (далее - объекты незавершенного строительства), за исключением некапитальных строений, сооружений и неотделимых улучшений земельного участка (замощение, покрытие и другие);
- *правила землепользования и застройки* – документ градостроительного зонирования, который утверждается нормативными правовыми актами органов местного самоуправления и в котором устанавливаются территориальные зоны, градостроительные регламенты, порядок применения такого документа и порядок внесения в него изменений;
- *процент застройки земельного участка* – выраженный в процентах показатель градостроительного регламента, показывающий, какая максимальная часть площади каждого земельного участка, расположенного в соответствующей территориальной зоне, может быть занята зданиями, строениями и сооружениями;
- *прилегающая территория* – территория общего пользования, которая прилегает к зданию, строению, сооружению, земельному участку в случае, если такой земельный участок образован, и границы которой определены правилами благоустройства территории муниципального образования в соответствии с порядком, установленным законом субъекта Российской Федерации;
- *приусадебный участок* – земельный участок, предназначенный для строительства, эксплуатации и содержания индивидуального жилого дома;
- *общественные обсуждения или публичные слушания* – форма непосредственного участия населения в осуществлении местного самоуправления посредством публичного обсуждения проектов муниципальных правовых актов и вопросов в сфере

градостроительной деятельности, планируемой к проведению на территории муниципального образования;

– *публичный сервитут* – право ограниченного пользования чужим земельным участком. Публичный сервитут может быть установлен в соответствии с Земельным кодексом Российской Федерации решением исполнительного органа государственной власти или органа местного самоуправления в целях обеспечения государственных или муниципальных нужд, а также нужд местного населения без изъятия земельного участка;

– *разрешенное использование* – использование земельных участков и объектов капитального строительства в соответствии с градостроительными регламентами и ограничениями, установленными законодательством;

– *разрешение на строительство* – документ, который подтверждает соответствие проектной документации требованиям, установленным градостроительным регламентом (за исключением случая, предусмотренного частью 1.1 статьи 51 Градостроительного кодекса Российской Федерации), проектом планировки территории и проектом межевания территории (за исключением случаев, если в соответствии с Градостроительным кодексом подготовка проекта планировки территории и проекта межевания территории не требуется), при осуществлении строительства, реконструкции объекта капитального строительства, не являющегося линейным объектом (далее - требования к строительству, реконструкции объекта капитального строительства), или требованиям, установленным проектом планировки территории и проектом межевания территории, при осуществлении строительства, реконструкции линейного объекта, а также допустимость размещения объекта капитального строительства на земельном участке в соответствии с разрешенным использованием такого земельного участка и ограничениями, установленными в соответствии с земельным и иным законодательством Российской Федерации. Разрешение на строительство дает застройщику право осуществлять строительство, реконструкцию объекта капитального строительства, за исключением случаев, предусмотренных Градостроительным кодексом;

– *разрешение на ввод объекта в эксплуатацию* – документ, который удостоверяет выполнение строительства, реконструкции объекта капитального строительства в полном объеме в соответствии с разрешением на строительство, проектной документацией, а также соответствие построенного, реконструированного объекта капитального строительства требованиям к строительству, реконструкции объекта капитального строительства, установленным на дату выдачи представленного для получения разрешения на строительство градостроительного плана земельного участка, разрешенному использованию земельного участка или в случае строительства, реконструкции линейного объекта проекту планировки территории и проекту межевания территории (за исключением случаев, при которых для строительства, реконструкции линейного объекта не требуется подготовка документации по планировке территории), проекту планировки территории в случае выдачи разрешения на ввод в эксплуатацию линейного объекта, для размещения которого не требуется образование земельного участка, а также ограничениям, установленным в соответствии с земельным и иным законодательством Российской Федерации;

– *реконструкция объектов капитального строительства* (за исключением линейных объектов) - изменение параметров объекта капитального строительства, его частей (высоты, количества этажей, площади, объема), в том числе надстройка, перестройка, расширение объекта капитального строительства, а также замена и (или) восстановление несущих строительных конструкций объекта капитального строительства, за исключением замены отдельных элементов таких конструкций на аналогичные или иные улучшающие показатели таких конструкций элементы и (или) восстановления указанных элементов;

– *строительство* – создание зданий, строений, сооружений (в том числе на месте сносимых объектов капитального строительства);

– *территориальные зоны* – зоны, для которых в правилах землепользования и застройки определены границы и установлены градостроительные регламенты;

- *территории общего пользования* – территории, которыми беспрепятственно пользуется неограниченный круг лиц (в том числе площади, улицы, проезды, набережные, береговые полосы водных объектов общего пользования, скверы, бульвары);
- *территориальное планирование* – планирование развития территорий, в том числе для установления функциональных зон, определения планируемого размещения объектов федерального значения, объектов регионального значения, объектов местного значения;
- *функциональные зоны* – зоны, для которых документами территориального планирования определены границы и функциональное назначение;
- *хозяйственные постройки* – расположенные на приусадебном земельном участке гаражи, сараи, бани, теплицы, навесы, погреба, колодцы, мусоросборники и другие сооружения, используемые исключительно для личных, семейных, домашних и иных нужд, не связанных с осуществлением предпринимательской деятельности;
- *элементы благоустройства* – декоративные, технические, планировочные, конструктивные устройства, элементы озеленения, различные виды оборудования и оформления, в том числе фасадов зданий, строений, сооружений, малые архитектурные формы, некапитальные нестационарные строения и сооружения, информационные щиты и указатели, применяемые как составные части благоустройства территории.

### **Статья 3. Правовой статус и сфера действия настоящих Правил**

Правила землепользования и застройки разработаны на основе схемы территориального планирования Алейского района (далее – СТП Алейского района)

2. Настоящие Правила действуют в границах части территории муниципального образования Совхозный сельсовет Алейского района Алтайского края.

В случае внесения изменений в СТП Алейского района или при разработке Генерального плана муниципального образования Совхозный сельсовет Алейского района Алтайского края, соответствующие изменения должны быть внесены в Правила землепользования и застройки.

3. Документация по планировке территории разрабатывается на основе Генерального плана муниципального образования Совхозный сельсовет Алейского района Алтайского края, Правил землепользования и застройки и не должна им противоречить.

4. Положение настоящих Правил обязательны для использования федеральными органами государственной власти, органами государственной власти Алтайского края, органами местного самоуправления Алейского района, органами местного самоуправления муниципального образования Совхозный сельсовет Алейского района Алтайского края и иных муниципальных образований, юридическими лицами и гражданами.

### **Статья 4. Порядок внесения изменений в настоящие Правила**

1. Подготовка и утверждение правил землепользования и застройки, а также внесение в них изменений осуществляется в порядке, установленном статьями 31, 32, 33 Градостроительного кодекса Российской Федерации, статьей 32 Закона Алтайского края «О градостроительной деятельности на территории Алтайского края», Уставом муниципального образования Алейский район Алтайского края.

2. Основаниями для рассмотрения главой Администрации Алейского района (главой Алейского района, исполняющим полномочия главы Администрации Алейского района) вопроса о внесении изменений в настоящие Правила являются:

- несоответствие правил землепользования и застройки генеральному плану поселения, схеме территориального планирования муниципального района, возникшее в результате внесения в такие генеральные планы или схему территориального планирования муниципального района изменений;

- поступление от уполномоченного органа исполнительной власти обязательного для исполнения в сроки, установленные законодательством Российской Федерации,

предписания об устранении нарушений ограничений использования объектов недвижимости, установленных на приаэродромной территории, которые допущены в правилах землепользования и застройки поселения, межселенной территории

– поступление предложений об изменении границ территориальных зон, изменении градостроительных регламентов;

– несоответствие сведений о местоположении границ зон с особыми условиями использования территорий, территорий объектов культурного наследия, отображенных на карте градостроительного зонирования, содержащемуся в Едином государственном реестре недвижимости описанию местоположения границ указанных зон, территорий;

– несоответствие установленных градостроительным регламентом ограничений использования земельных участков и объектов капитального строительства, расположенных полностью или частично в границах зон с особыми условиями использования территорий, территорий достопримечательных мест федерального, регионального и местного значения, содержащимся в Едином государственном реестре недвижимости ограничениям использования объектов недвижимости в пределах таких зон, территорий;

– установление, изменение, прекращение существования зоны с особыми условиями использования территории, установление, изменение границ территории объекта культурного наследия, территории исторического поселения федерального значения, территории исторического поселения регионального значения.

3. Предложения о внесении изменений в правила землепользования и застройки в комиссию направляются:

– федеральные органы исполнительной власти в случаях, если настоящие Правила могут воспрепятствовать функционированию, размещению объектов капитального строительства федерального значения;

– органы исполнительной власти Алтайского края в случаях, если настоящие Правила могут воспрепятствовать функционированию, размещению объектов капитального строительства краевого значения;

– органы местного самоуправления Алейского района, в случаях, если настоящие Правила могут воспрепятствовать функционированию, размещению объектов капитального строительства местного значения;

– органы местного самоуправления муниципального образования Совхозный сельсовет в случаях, если необходимо совершенствовать порядок регулирования землепользования и застройки на территории сельсовета;

– физические или юридические лица в инициативном порядке либо в случаях, когда в результате применения настоящих Правил, земельные участки и объекты капитального строительства не используются эффективно, причиняется вред их правообладателям, снижается стоимость земельных участков и объектов капитального строительства, не реализуются права и законные интересы граждан и их объединений.

4. Комиссия в течение тридцати дней со дня поступления предложения о внесении изменений в правила землепользования и застройки осуществляет подготовку заключения, в котором содержатся рекомендации о внесении в соответствии с поступившим предложением изменений в Правила или об отклонении такого предложения с указанием причин отклонения, и направляет это заключение главе Администрации Алейского района (главе Алейского района, исполняющему полномочия главы Администрации Алейского района) для принятия решения о подготовке проекта по внесению изменений.

7. Глава Администрации Алейского района (глава Алейского района, исполняющий полномочия главы Администрации Алейского района) с учетом рекомендаций, содержащихся в заключении комиссии, в течение тридцати дней принимает решение о подготовке проекта о внесении изменения в правила землепользования и застройки или об отклонении предложения о внесении изменения в данные правила с указанием причин отклонения и направляет копию такого решения заявителем.

8. Со дня поступления в орган местного самоуправления уведомления о выявлении самовольной постройки от исполнительного органа государственной власти, должностного лица, государственного учреждения или органа местного самоуправления, указанных в части 2 статьи 55.32 Градостроительного кодекса Российской Федерации, не допускается внесение в правила землепользования и застройки изменений, предусматривающих установление применительно к территориальной зоне, в границах которой расположена такая постройка, вида разрешенного использования земельных участков и объектов капитального строительства, предельных параметров разрешенного строительства, реконструкции объектов капитального строительства, которым соответствуют вид разрешенного использования и параметры такой постройки, до ее сноса или приведения в соответствие с установленными требованиями, за исключением случаев, если по результатам рассмотрения данного уведомления органом местного самоуправления в исполнительный орган государственной власти, должностному лицу, в государственное учреждение или в орган местного самоуправления, которые указаны в части 2 статьи 55.32 Градостроительного кодекса Российской Федерации, и от которых поступило данное уведомление, направлено уведомление о том, что наличие признаков самовольной постройки не усматривается либо вступило в законную силу решение суда об отказе в удовлетворении исковых требований о сносе самовольной постройки или ее приведении в соответствие с установленными требованиями.

9. В случаях, предусмотренных пунктами 4, 5, 6 части 2 настоящей статьи, орган местного самоуправления, уполномоченные на установление зон с особыми условиями использования территорий, границ территорий объектов культурного наследия, утверждение границ территорий исторических поселений федерального значения, исторических поселений регионального значения, направляет главе Администрации Алейского района (главе Алейского района, исполняющему полномочия главы Администрации Алейского района) требование о внесении изменений в правила землепользования и застройки в части отображения границ зон с особыми условиями использования территорий, территорий объектов культурного наследия, территорий исторических поселений федерального значения, территорий исторических поселений регионального значения, установления ограничений использования земельных участков и объектов капитального строительства в границах таких зон, территорий.

10. В случае поступления требования, предусмотренного частью 7 настоящей статьи, поступления от органа регистрации прав сведений об установлении, изменении или прекращении существования зоны с особыми условиями использования территории, о границах территории объекта культурного наследия либо со дня выявления предусмотренных пунктами 4, 5, 6 части 2 настоящей статьи оснований для внесения изменений в правила землепользования и застройки глава Администрации Алейского района (глава Алейского района, исполняющий полномочия главы Администрации Алейского района) обязан принять решение о подготовке проекта о внесении изменений в правила землепользования и застройки.

11. Срок внесения изменений в утвержденные правила землепользования и застройки в части отображения границ зон с особыми условиями использования территорий, территорий объектов культурного наследия, территорий исторических поселений федерального значения, территорий исторических поселений регионального значения, установления ограничений использования земельных участков и объектов капитального строительства в границах таких зон, территорий не может превышать шесть месяцев со дня поступления требования, предусмотренного частью 7 настоящей статьи, поступления от органа регистрации прав сведений об установлении, изменении или прекращении существования зоны с особыми условиями использования территории, о границах территории объекта культурного наследия либо со дня выявления предусмотренных пунктами 4, 5, 6 части 2 настоящей статьи оснований для внесения изменений в правила землепользования и застройки.

## **Статья 5. Открытость и доступность информации о землепользовании и застройке**

1. Настоящие Правила являются открытыми для физических и юридических лиц.
2. Администрация Алейского района Алтайского края (далее - Администрация Алейского района) обеспечивает возможность ознакомления с Правилами через их официальное опубликование.
3. Граждане имеют право участвовать в принятии решений по вопросам землепользования и застройки в соответствии с действующими нормативными правовыми актами Российской Федерации, Алтайского края и Алейского района.
4. Нормативные правовые акты муниципального образования в области землепользования и застройки, принятые до вступления в силу настоящих Правил землепользования и застройки, применяются в части, не противоречащей им.

## **Глава 2. Полномочия органов местного самоуправления по регулированию землепользования и застройки**

### **Статья 5. Субъекты отношений в области землепользования и застройки**

1. Субъектами отношений в области землепользования и застройки являются:
  - органы государственной власти Алтайского края;
  - органы местного самоуправления муниципального образования Алейский район Алтайского края;
  - Администрация Совхозного сельсовета Алейского района Алтайского края;
  - физические и юридические лица.
2. Настоящие Правила наряду с нормами действующего законодательства Российской Федерации регулируют действия физических и юридических лиц, которые:
  - участвуют в торгах (конкурсах, аукционах), подготавливаемых и проводимых администрацией муниципального образования – Алейский район по предоставлению прав собственности или аренды на земельные участки, подготовленные и сформированные из состава муниципальных земель, в целях нового строительства или реконструкции;
  - обращаются в администрацию муниципального образования Алейский район с заявлением о подготовке и предоставлении земельного участка (земельных участков) для строительства, реконструкции и могут осуществлять действия по градостроительной подготовке территории, посредством которой из состава государственных, муниципальных земель выделяются вновь образуемые земельные участки;
  - владея земельными участками, иными объектами недвижимости, осуществляют их текущее использование, а также подготавливают проектную документацию и осуществляют в соответствии с ней строительство, реконструкцию, иные изменения недвижимости;
  - осуществляют иные действия в области землепользования и застройки на территории муниципального образования Совхозный сельсовет Алейского района Алтайского края.
3. Распоряжение земельными участками, находящимися в государственной собственности, осуществляется после государственной регистрации права собственности на них собственниками этих земель, если федеральными законами не предусмотрено иное.

Распоряжение земельными участками, государственная собственность на которые не разграничена, осуществляется органами местного самоуправления муниципального района.

Отсутствие государственной регистрации права собственности на земельные участки, государственная собственность на которые не разграничена, не является препятствием для осуществления распоряжения ими.

## **Статья 6. Регулирование землепользования и застройки органами местного самоуправления.**

1. В соответствии с законами, иными нормативными правовыми актами к органам, уполномоченным регулировать и контролировать землепользование и застройку в части соблюдения настоящих Правил относятся:

1) органы местного самоуправления Алейского района;

2) органы местного самоуправления муниципального образования Совхозный сельсовет Алейского района Алтайского края (далее – поселение) (в случае заключения соглашения о передаче полномочий в соответствии с ч.4 ст.15 Федерального закона № 131-ФЗ от 06.10.2003);

3) иные органы, уполномоченные действующим законодательством.

2. К полномочиям органов местного самоуправления муниципальных районов в области градостроительной деятельности относятся: (в соответствии п.п. 4 п. 2 ст. 8 Градостроительным кодексом Российской Федерации):

1) подготовка и утверждение документов территориального планирования муниципального образования Алейский район Алтайского края, муниципального образования Совхозный сельсовет Алейского района Алтайского края, правил землепользования и застройки муниципального образования Совхозный сельсовет Алейского района Алтайского края;

2) утверждение местных нормативов градостроительного проектирования муниципального образования Алейский район Алтайского края, муниципального образования Совхозный сельсовет Алейского района Алтайского края;

3) утверждение правил землепользования и застройки соответствующих межселенных территорий;

4) утверждение документации по планировке территории в случаях, предусмотренных Градостроительным кодексом Российской Федерации;

5) выдача разрешений на строительство, разрешений на ввод объектов в эксплуатацию при осуществлении строительства, реконструкции объектов капитального строительства, расположенных на соответствующих межселенных территориях и на территории муниципального образования Совхозный сельсовет Алейского района Алтайского края;

6) направление уведомлений, предусмотренных пунктом 2 части 7, пунктом 3 части 8 статьи 51.1 и пунктом 5 части 19 статьи 55 Градостроительного кодекса Российской Федерации, при осуществлении строительства, реконструкции объектов индивидуального жилищного строительства, садовых домов на земельных участках, расположенных на соответствующих межселенных территориях и на территории муниципального образования Совхозный сельсовет Алейского района Алтайского края;

7) ведение информационных систем обеспечения градостроительной деятельности, осуществляемой на территории муниципального образования Алейский район Алтайского края, и предоставление сведений, документов и материалов, содержащихся в государственных информационных системах обеспечения градостроительной деятельности;

8) принятие решения о сносе самовольной постройки либо решения о сносе самовольной постройки или ее приведении в соответствие с установленными требованиями в случаях, предусмотренных гражданским законодательством, осуществление сноса самовольной постройки или ее приведения в соответствие с установленными требованиями если самовольная постройка расположена на территории муниципального образования Совхозный сельсовет Алейского района Алтайского края, в случаях, предусмотренных Градостроительным кодексом Российской Федерации.

3. Органы местного самоуправления поселения (в случае заключения соглашения о передаче полномочий в соответствии с частью 4 статьи 15 Федерального закона № 131-ФЗ от 06.10.2003 «Об общих принципах организации местного самоуправления в Российской

Федерации») принимает на себя осуществление части таких полномочий от Администрации Алейского района.

При заключении соглашения объем передаваемых полномочий определяется по Соглашению, в случае отсутствия Соглашения, полномочия осуществляются в соответствии с настоящими Правилами.

### **Статья 7. Комиссия по подготовке проекта Правил землепользования и застройки**

1. Комиссия по подготовке проекта Правил землепользования и застройки на территории поселения создается при Администрации Алейского района и является постоянно действующей. Комиссия организует разработку проекта правил землепользования и застройки, внесения в них изменений, а также проводит общественные обсуждения или публичные слушания по:

- 1.1 проекту Правил землепользования и застройки;
- 1.2 проектам о внесении изменений в Правила;
- 1.3 проектам планировки и межевания территорий;
- 1.4 заявлениям о выдаче разрешений на отклонение от предельных параметров разрешенного строительства, реконструкции объектов капитального строительства;
- 1.5 заявлениям о выдаче разрешений на условно разрешенный вид использования земельных участков и объектов капитального строительства;
- 1.6 проектам строительства, реконструкции объектов недвижимости, благоустройства, озеленения, размещения временных сооружений, в случаях, если затрагиваются права и законные интересы населения в области земельных отношений и охраны окружающей среды;
- 1.7 проекту установления публичного сервитута.

2. Состав комиссии и порядок ее деятельности утверждается постановлением главы Администрации Алейского района (главы Алейского района, исполняющего полномочия главы Администрации Алейского района) в соответствии с Уставом муниципального образования Алейский район Алтайского края и настоящими Правилами. В состав Комиссии включаются не менее двух депутатов Собрании депутатов Алейского района Алтайского края.

### **Глава 3. Порядок изменения видов разрешенного использования земельных участков и объектов капитального строительства органами местного самоуправления**

#### **Статья 8. Порядок изменения видов разрешенного использования земельных участков и объектов капитального строительства**

1. Порядок изменения одного вида на другой вид разрешенного использования земельных участков и объектов капитального строительства, определяется градостроительным законодательством, настоящими Правилами.

2. Изменение одного вида разрешенного использования земельных участков и объектов капитального строительства на другой вид такого использования осуществляется в соответствии с градостроительным регламентом при условии соблюдения требований технических регламентов.

3. Основные и вспомогательные виды разрешенного использования земельных участков и объектов капитального строительства правообладателями земельных участков и объектов капитального строительства, за исключением органов государственной власти, органов местного самоуправления, государственных и муниципальных учреждений, государственных и муниципальных унитарных предприятий, выбираются самостоятельно без дополнительных разрешений и согласования.



4. Решения об изменении одного вида разрешенного использования земельных участков и объектов капитального строительства, расположенных на землях, на которые действие градостроительных регламентов не распространяется или для которых градостроительные регламенты не устанавливаются, на другой вид такого использования принимаются в соответствии с федеральными законами.

#### **Статья 9. Порядок предоставления разрешения на условно разрешенный вид использования земельного участка или объекта капитального строительства**

1. Предоставление разрешения на условно разрешенный вид использования земельного участка или объекта капитального строительства осуществляется в порядке, предусмотренном статьей 39 Градостроительного кодекса Российской Федерации.

2. Физическое или юридическое лицо, заинтересованное в предоставлении разрешения на условно разрешенный вид использования земельного участка или объекта капитального строительства (далее - разрешение на условно разрешенный вид использования), направляет заявление о предоставлении разрешения на условно разрешенный вид использования в комиссию.

3. Проект о предоставлении разрешения на условно разрешенный вид использования подлежит обсуждению на общественных обсуждениях или публичных слушаниях. Порядок организации и проведения общественных обсуждений или публичных слушаний определяется Положением «О порядке организации и проведения общественных обсуждений или публичных слушаний в муниципальном образовании Алейский район Алтайского края», утвержденным Решением Собрания депутатов Алейского района №64 от 17.10.2012 г.

4. В случае, если условно разрешенный вид использования земельного участка или объекта капитального строительства может оказать негативное воздействие на окружающую среду, общественные обсуждения или публичные слушания проводятся с участием правообладателей земельных участков и объектов капитального строительства, подверженных риску такого негативного воздействия.

5. Комиссия направляет сообщения о проведении общественных обсуждений или публичных слушаний по вопросу предоставления разрешения на условно разрешенный вид использования правообладателям земельных участков, имеющих общие границы с земельным участком, применительно к которому запрашивается данное разрешение, правообладателям объектов капитального строительства, расположенных на земельных участках, имеющих общие границы с земельным участком, применительно к которому запрашивается данное разрешение, и правообладателям помещений, являющихся частью объекта капитального строительства, применительно к которому запрашивается данное разрешение. Указанные сообщения направляются не позднее чем через десять дней со дня поступления заявления заинтересованного лица о предоставлении разрешения на условно разрешенный вид использования.

6. Срок проведения общественных обсуждений или публичных слушаний со дня оповещения жителей муниципального образования об их проведения до дня опубликования заключения о результатах общественных обсуждений или публичных слушаний определяется уставом муниципального образования и (или) нормативными правовыми актами представительного органа муниципального образования и не может быть более одного месяца.

9. На основании заключения о результатах общественных обсуждений или публичных слушаний по проекту решения о предоставлении разрешения на условно разрешенный вид использования комиссия осуществляет подготовку рекомендаций о предоставлении разрешения на условно разрешенный вид использования или об отказе в предоставлении такого разрешения с указанием причин принятого решения и направляет их главе Администрации Алейского района (главе Алейского района, исполняющему полномочия главы Администрации Алейского района).

10. На основании рекомендаций комиссии глава Администрации Алейского района (глава Алейского района, исполняющий полномочия главы Администрации Алейского района) в течение трех дней со дня поступления таких рекомендаций принимает решение о предоставлении разрешения на условно разрешенный вид использования или об отказе в предоставлении такого разрешения. Указанное решение подлежит опубликованию в порядке, установленном для официального опубликования муниципальных правовых актов, иной официальной информации, и размещается на официальном сайте Администрации Алейского района в сети «Интернет».

11. Расходы, связанные с организацией и проведением общественных обсуждений или публичных слушаний по вопросу предоставления разрешения на условно разрешенный вид использования, несет физическое или юридическое лицо, заинтересованное в предоставлении такого разрешения.

12. В случае если условно разрешенный вид использования земельного участка или объекта капитального строительства включен в градостроительный регламент в установленном для внесения изменений в настоящие Правила порядке после проведения общественных обсуждений или публичных слушаний по инициативе физического или юридического лица, заинтересованного в предоставлении разрешения на условно разрешенный вид использования, решение о предоставлении разрешения на условно разрешенный вид использования такому лицу принимается без проведения общественных обсуждений или публичных слушаний.

Со дня поступления в орган местного самоуправления уведомления о выявлении самовольной постройки от исполнительного органа государственной власти, должностного лица, государственного учреждения или органа местного самоуправления, указанных в части 2 статьи 55.32 Градостроительного кодекса Российской Федерации, не допускается предоставление разрешения на условно разрешенный вид использования в отношении земельного участка, на котором расположена такая постройка, или в отношении такой постройки до ее сноса или приведения в соответствие с установленными требованиями, за исключением случаев, если по результатам рассмотрения данного уведомления органом местного самоуправления в исполнительный орган государственной власти, должностному лицу, в государственное учреждение или орган местного самоуправления, которые указаны в части 2 статьи 55.32 Градостроительного кодекса Российской Федерации и от которых поступило данное уведомление, направлено уведомление о том, что наличие признаков самовольной постройки не усматривается либо вступило в законную силу решение суда об отказе в удовлетворении исковых требований о сносе самовольной постройки или ее приведении в соответствие с установленными требованиями.

13. Физическое или юридическое лицо вправе оспорить в судебном порядке решение о предоставлении разрешения на условно разрешенный вид использования или об отказе в предоставлении такого разрешения.

#### **Статья 10. Порядок предоставления разрешения на отклонение от предельных параметров разрешенного строительства, реконструкции объектов капитального строительства**

1. Правообладатели земельных участков, размеры которых меньше установленных градостроительными регламентами минимальных размеров земельных участков либо конфигурация, инженерно-геологические или иные характеристики которых неблагоприятны для застройки, вправе обратиться за разрешениями на отклонение от предельных параметров разрешенного строительства, реконструкции объектов капитального строительства.

2. Отклонение от предельных параметров разрешенного строительства, реконструкции объектов капитального строительства разрешается для отдельного земельного участка при соблюдении требований технических регламентов. Отклонение от предельных параметров

разрешенного строительства, реконструкции объектов капитального строительства в части предельного количества этажей, предельной высоты зданий, строений, сооружений и требований к архитектурным решениям объектов капитального строительства в границах территорий исторических поселений федерального или регионального значения не допускается.

3. Заинтересованное в получении разрешения на отклонение от предельных параметров разрешенного строительства, реконструкции объектов капитального строительства лицо направляет в Комиссию заявление о предоставлении такого разрешения.

4. Проект решения о предоставлении разрешения на отклонение от предельных параметров разрешенного строительства, реконструкции объектов капитального строительства подлежит обсуждению на общественных обсуждениях или публичных слушаниях, проводимых в порядке, определенном уставом муниципального образования Алейский район Алтайского края и (или) нормативными правовыми актами представительного органа муниципального образования с учетом положений, предусмотренных статьей 39 Градостроительного кодекса. Расходы, связанные с организацией и проведением общественных обсуждений или публичных слушаний по вопросу о предоставлении разрешения на отклонение от предельных параметров разрешенного строительства, реконструкции объектов капитального строительства, несет физическое или юридическое лицо, заинтересованное в предоставлении такого разрешения.

5. На основании заключения о результатах общественных обсуждений или публичных слушаний по вопросу о предоставлении разрешения на отклонение от предельных параметров разрешенного строительства, реконструкции объектов капитального строительства Комиссия осуществляет подготовку рекомендаций о предоставлении такого разрешения или об отказе в предоставлении такого разрешения с указанием причин принятого решения и направляет указанные рекомендации главе Администрации Алейского района (главе Алейского района, исполняющему полномочия главы Администрации Алейского района).

6. Глава Администрации Алейского района (глава Алейского района, исполняющий полномочия главы Администрации Алейского района) в течение семи дней со дня поступления рекомендаций принимает решение о предоставлении разрешения на отклонение от предельных параметров разрешенного строительства, реконструкции объектов капитального строительства или об отказе в предоставлении такого разрешения с указанием причин принятого решения.

Со дня поступления в орган местного самоуправления уведомления о выявлении самовольной постройки от исполнительного органа государственной власти, должностного лица, государственного учреждения или органа местного самоуправления, указанных в части 2 статьи 55.32 Градостроительного кодекса Российской Федерации, не допускается предоставление разрешения на отклонение от предельных параметров разрешенного строительства, реконструкции объектов капитального строительства в отношении земельного участка, на котором расположена такая постройка, до ее сноса или приведения в соответствие с установленными требованиями, за исключением случаев, если по результатам рассмотрения данного уведомления органом местного самоуправления в исполнительный орган государственной власти, должностному лицу, в государственное учреждение или орган местного самоуправления, которые указаны в части 2 статьи 55.32 Градостроительного кодекса Российской Федерации и от которых поступило данное уведомление, направлено уведомление о том, что наличие признаков самовольной постройки не усматривается либо вступило в законную силу решение суда об отказе в удовлетворении исковых требований о сносе самовольной постройки или ее приведении в соответствие с установленными требованиями.

7. Физическое или юридическое лицо вправе оспорить в судебном порядке решение о предоставлении разрешения на отклонение от предельных параметров разрешенного

строительства, реконструкции объектов капитального строительства или об отказе в предоставлении такого разрешения.

#### **Глава 4. Порядок подготовки документации по планировке территории муниципального образования Совхозный сельсовет**

##### **Статья 11. Назначение, виды и состав документации по планировке территории поселения**

1. Документация по планировке территорий включает в себя проекты планировки, проекты межевания, градостроительные планы земельных участков.

2. Подготовка документации по планировке территории осуществляется на основании генерального плана муниципального образования Совхозный сельсовет (при его разработке), правил землепользования и застройки в соответствии с требованиями технических регламентов, нормативов градостроительного проектирования, градостроительных регламентов с учетом границ территорий объектов культурного наследия, включенных в единый государственный реестр объектов культурного наследия (памятников истории и культуры) народов Российской Федерации, границ территорий вновь выявленных объектов культурного наследия, границ зон с особыми условиями использования территорий.

3. Подготовка документации по планировке территории осуществляется в отношении застроенных или подлежащих застройке территорий.

4. В случае установления границ незастроенных и не предназначенных для строительства земельных участков подготовка документации по планировке территории осуществляется в соответствии с земельным, водным, лесным и иным законодательством.

5. Не допускается осуществлять подготовку документации по планировке территории (за исключением случая, предусмотренного частью 6 статьи 18 Градостроительного кодекса Российской Федерации), предусматривающей размещение объектов федерального значения в областях, указанных в части 1 статьи 10 Градостроительного кодекса Российской Федерации, объектов регионального значения в областях, указанных в части 3 статьи 14 Градостроительного кодекса Российской Федерации, объектов местного значения муниципального района в областях, указанных в пункте 1 части 3 статьи 19 Градостроительного кодекса Российской Федерации, объектов местного значения поселения, городского округа в областях, указанных в пункте 1 части 5 статьи 23 Градостроительного кодекса Российской Федерации, если размещение таких объектов не предусмотрено соответственно документами территориального планирования Российской Федерации в областях, указанных в части 1 статьи 10 Градостроительного кодекса Российской Федерации, документами территориального планирования субъекта Российской Федерации в областях, указанных в части 3 статьи 14 Градостроительного кодекса Российской Федерации, документами территориального планирования муниципального района в областях, указанных в пункте 1 части 3 статьи 19 Градостроительного кодекса Российской Федерации, документами территориального планирования поселений, городских округов в областях, указанных в пункте 1 части 5 статьи 23 Градостроительного кодекса Российской Федерации.

6. При подготовке документации по планировке территории может осуществляться:

- разработка проекта планировки территории в виде отдельного документа (без проекта межевания и градостроительных планов земельных участков в их составе);
- разработка проекта планировки территории с проектом межевания в его составе без градостроительных планов земельных участков;
- разработка проекта планировки территории с проектом межевания и градостроительными планами земельных участков в их составе;
- разработка проекта межевания территории в виде отдельного документа (без градостроительных планов земельных участков в их составе);

- разработка проекта межевания территории с градостроительными планами земельных участков;
- разработка градостроительного плана земельного участка в виде отдельного документа.

7. Подготовка проекта планировки территории и проекта межевания территории осуществляется в соответствии с системой координат, используемой для ведения государственного кадастра недвижимости.

8. Состав и содержание документации по планировке территории устанавливается в соответствии со статьями 42, 43 и 57.3 Градостроительного кодекса Российской Федерации, статьями 37, 39 Закона Алтайского края «О градостроительной деятельности на территории Алтайского края» и может быть конкретизирован в градостроительном задании на подготовку такой документации, исходя из специфики развития территории.

## **Статья 12. Порядок подготовки, принятия решения об утверждении или об отклонении проектов планировки и проектов межевания территории.**

1. Решение о подготовке проекта планировки и проекта межевания территории МО Совхозный сельсовет для размещения объектов капитального строительства местного значения принимается главой Администрации Алейского района (главой Алейского района, исполняющим полномочия главы Администрации Алейского района) путем издания постановления, в котором определяются границы соответствующей территории, порядок и сроки подготовки документации, ее содержание.

2. Решение главы Администрации Алейского района (главы Алейского района, исполняющего полномочия главы Администрации Алейского района) о подготовке документации по планировке территории (проекта планировки, проекта межевания) подлежит опубликованию (обнародованию) в порядке, установленном для официального опубликования муниципальных правовых актов, в течение трех дней со дня принятия такого решения и размещается на официальном сайте Администрации Алейского района в сети «Интернет».

3. Заказ на подготовку документации по планировке территории выполняется в соответствии с законодательством Российской Федерации.

4. Орган местного самоуправления муниципального района осуществляет проверку документации по планировке территории на соответствие требованиям, установленным частью 2 статьи 12 настоящих Правил. По результатам проверки указанные органы принимают соответствующее решение о направлении документации по планировке территории главе Администрации Алейского района (главе Алейского района, исполняющему полномочия главы Администрации Алейского района) или об отклонении такой документации и о направлении ее на доработку.

5. Проекты планировки территории и проекты межевания территории, подготовленные в составе документации по планировке территории, до их утверждения подлежат обязательному рассмотрению на общественных обсуждениях или публичных слушаниях.

6. Порядок организации и проведения общественных обсуждений или публичных слушаний по проекту планировки территории и проекту межевания территории определяется уставом муниципального образования Алейский район Алтайского края и (или) нормативными правовыми актами представительного органа муниципального образования с учетом положений статьи 46 Градостроительного кодекса Российской Федерации.

7. Общественные обсуждения или публичные слушания по проекту планировки территории и проекту межевания территории проводятся с участием граждан, проживающих на территории, применительно к которой осуществляется подготовка проекта ее планировки и проекта ее межевания, правообладателей земельных участков и

объектов капитального строительства, расположенных на указанной территории, лиц, законные интересы которых могут быть нарушены в связи с реализацией таких проектов.

8. При проведении общественных обсуждений или публичных слушаний по проекту планировки территории и проекту межевания территории всем заинтересованным лицам должны быть обеспечены равные возможности для выражения своего мнения.

9. Участники общественных обсуждений или публичных слушаний по проекту планировки территории и проекту межевания территории вправе представить в уполномоченный на проведение общественных обсуждений или публичных слушаний орган местного самоуправления поселения свои предложения и замечания, касающиеся проекта планировки территории или проекта межевания территории, для включения их в протокол общественных обсуждений или публичных слушаний.

10. Заключение о результатах общественных обсуждений или публичных слушаний по проекту планировки территории и проекту межевания территории подлежит опубликованию в порядке, установленном для официального опубликования муниципальных правовых актов, иной официальной информации, и размещается на официальном сайте Администрации Алейского района в сети «Интернет».

11. Срок проведения общественных обсуждений или публичных слушаний со дня оповещения жителей муниципального образования о времени и месте их проведения до дня опубликования заключения о результатах общественных обсуждений или публичных слушаний определяется уставом муниципального образования и (или) нормативными правовыми актами представительного органа муниципального образования и не может быть менее одного месяца и более трех месяцев.

12. Орган местного самоуправления муниципального района направляет главе Администрации Алейского района (главе Алейского района, исполняющему полномочия главы Администрации Алейского района) подготовленную документацию по планировке территории, протокол общественных обсуждений или публичных слушаний по проекту планировки территории и проекту межевания территории и заключение о результатах общественных обсуждений или публичных слушаний не позднее чем через пятнадцать дней со дня проведения общественных обсуждений или публичных слушаний.

13. Глава Администрации Алейского района (глава Алейского района, исполняющий полномочия главы Администрации Алейского района) с учетом протокола общественных обсуждений или публичных слушаний по проекту планировки территории и проекту межевания территории и заключения о результатах общественных обсуждений или публичных слушаний принимает решение, в виде постановления, об утверждении документации по планировке территории или об отклонении такой документации и о направлении ее на доработку с учетом указанных протокола и заключения.

14. Утвержденная документация по планировке территории (проекты планировки территории и проекты межевания территории) подлежит опубликованию в порядке, установленном для официального опубликования муниципальных правовых актов, иной официальной информации, в течение семи дней со дня утверждения указанной документации и размещается на официальном сайте Администрации Алейского района в сети «Интернет».

15. На основании документации по планировке территории, утвержденной главой Администрации Алейского района (главой Алейского района, исполняющим полномочия главы Администрации Алейского района), Собрание депутатов Алейского района Алтайского края, вправе вносить изменения в Правила землепользования и застройки в части уточнения установленных градостроительными регламентами предельных параметров разрешенного строительства и реконструкции объектов капитального строительства.

16. В случае если физическое или юридическое лицо обращается в орган местного самоуправления муниципального района с заявлением о выдаче ему градостроительного плана земельного участка, проведение процедур, предусмотренных частями 1-15 настоящей статьи, не требуется. Орган местного самоуправления муниципального района в течение

тридцати дней со дня поступления указанного обращения осуществляет подготовку градостроительного плана земельного участка и утверждает его. Градостроительный план земельного участка предоставляется заявителю без взимания платы.

### **Статья 13. Порядок подготовки градостроительных планов земельных участков**

1. Градостроительный план земельного участка выдается в целях обеспечения субъектов градостроительной деятельности информацией, необходимой для архитектурно-строительного проектирования, строительства, реконструкции объектов капитального строительства в границах земельного участка.

2. Источниками информации для подготовки градостроительного плана земельного участка являются документы территориального планирования и градостроительного зонирования, нормативы градостроительного проектирования, документация по планировке территории, сведения, содержащиеся в Едином государственном реестре недвижимости, федеральной государственной информационной системе территориального планирования, информационной системе обеспечения градостроительной деятельности, а также технические условия подключения (технологического присоединения) объектов капитального строительства к сетям инженерно-технического обеспечения.

3. В градостроительном плане земельного участка содержится информация:

1) о реквизитах проекта планировки территории и (или) проекта межевания территории в случае, если земельный участок расположен в границах территории, в отношении которой утверждены проект планировки территории и (или) проект межевания территории;

2) о границах земельного участка и о кадастровом номере земельного участка (при его наличии);

3) о границах зоны планируемого размещения объекта капитального строительства в соответствии с утвержденным проектом планировки территории (при его наличии);

4) о минимальных отступах от границ земельного участка, в пределах которых разрешается строительство объектов капитального строительства;

5) об основных, условно разрешенных и вспомогательных видах разрешенного использования земельного участка, установленных в соответствии с настоящим Кодексом, иным федеральным законом;

6) о предельных параметрах разрешенного строительства, реконструкции объекта капитального строительства, установленных градостроительным регламентом для территориальной зоны, в которой расположен земельный участок, за исключением случаев выдачи градостроительного плана земельного участка в отношении земельного участка, на который действие градостроительного регламента не распространяется или для которого градостроительный регламент не устанавливается;

7) о требованиях к назначению, параметрам и размещению объекта капитального строительства на указанном земельном участке, установленных в соответствии с частью 7 статьи 36 Градостроительного кодекса Российской Федерации, в случае выдачи градостроительного плана земельного участка в отношении земельного участка, на который действие градостроительного регламента не распространяется или для которого градостроительный регламент не устанавливается, за исключением случая, предусмотренного пунктом 8 настоящей части;

8) о расчетных показателях минимально допустимого уровня обеспеченности территории объектами коммунальной, транспортной, социальной инфраструктур и расчетных показателях максимально допустимого уровня территориальной доступности указанных объектов для населения в случае, если земельный участок расположен в границах территории, в отношении которой предусматривается осуществление деятельности по комплексному и устойчивому развитию территории;

- 9) об ограничениях использования земельного участка, в том числе если земельный участок полностью или частично расположен в границах зон с особыми условиями использования территорий;
- 10) о границах зон с особыми условиями использования территорий, если земельный участок полностью или частично расположен в границах таких зон;
- 11) о границах публичных сервитутов;
- 12) о номере и (или) наименовании элемента планировочной структуры, в границах которого расположен земельный участок;
- 13) о расположенных в границах земельного участка объектах капитального строительства, а также о расположенных в границах земельного участка сетях инженерно-технического обеспечения;
- 14) о наличии или отсутствии в границах земельного участка объектов культурного наследия, о границах территорий таких объектов;
- 15) о технических условиях подключения (технологического присоединения) объектов капитального строительства к сетям инженерно-технического обеспечения, определенных с учетом программ комплексного развития систем коммунальной инфраструктуры поселения, городского округа;
- 16) о реквизитах нормативных правовых актов субъекта Российской Федерации, муниципальных правовых актов, устанавливающих требования к благоустройству территории;
- 17) о красных линиях.



## **Глава 5. Общественные обсуждения или публичные слушания по вопросам землепользования и застройки**

### **Статья 14. Общие положения организации и проведения общественных обсуждений или публичных слушаний по вопросам градостроительной деятельности, регулирования землепользования и застройки**

1. Общественные обсуждения или публичные слушания по вопросам землепользования и застройки муниципального образования Совхозный сельсовет (далее – общественные обсуждения или публичные слушания) проводятся в целях соблюдения прав человека на благоприятные условия жизнедеятельности, прав и законных интересов правообладателей земельных участков и объектов капитального строительства.

2. Общественные обсуждения или публичные слушания проводятся Комиссией на основании решения главы района.

3. Проведение общественных обсуждений или публичных слушаний осуществляется в соответствии с Уставом муниципального образования Алейского района Алтайского края и нормативными правовыми актами представительного органа местного самоуправления муниципального образования Алейский район Алтайского края.

4. Результаты общественных обсуждений или публичных слушаний носят рекомендательный характер для органов местного самоуправления района.

5. В решении о проведении общественных обсуждений или публичных слушаний указываются:

- наименование вопроса, выносимого на общественные обсуждения или публичные слушания;
- сроки и порядок проведения общественных обсуждений или публичных слушаний;
- место проведения общественных обсуждений или публичных слушаний.

### **Статья 15. Полномочия Комиссии в области организации и проведения общественных обсуждений или публичных слушаний**

1. Со дня принятия решения о проведении общественных обсуждений или публичных слушаний Комиссия:

- обеспечивает заблаговременное обнародование темы и перечня вопросов общественных обсуждений или публичных слушаний;

– организует выставки, экспозиции демонстрационных материалов, проектов, документов, выносимых на общественные обсуждения или публичные слушания, выступления представителей органов местного самоуправления, разработчиков проектов документов или изменений к ним на собраниях жителей.

– содействует участникам общественных обсуждений или публичных слушаний в получении информации, необходимой им для подготовки рекомендаций по вопросам общественных обсуждений или публичных слушаний и в представлении информации на общественных обсуждениях или публичных слушаниях;

– организует подготовку проекта заключения общественных обсуждений или публичных слушаний, состоящего из рекомендаций и предложений по каждому из вопросов, выносимых на общественные обсуждения или публичные слушания;

– назначает ведущего и секретаря общественных обсуждений или публичных слушаний для ведения общественных обсуждений или публичных слушаний и составления протокола общественных обсуждений или публичных слушаний;

– оповещает население сельсовета об инициаторах, дате, месте проведения, теме и вопросах, выносимых на общественные обсуждения или публичные слушания;

– осуществляет иные полномочия согласно действующему законодательству, регулирующие соответствующие правоотношения.

В случаях, когда решаются вопросы об изъятии земельных участков, резервирования земельных участков, объектов капитального строительства для обеспечения реализации государственных и муниципальных нужд, правообладатели земельных участков и объектов капитального строительства, расположенных в границах указанных зон, информируются персонально о предстоящем общественном обсуждении или публичном слушании.

### **Статья 16. Проведение общественных обсуждений или публичных слушаний по вопросу предоставления разрешения на условно разрешенный вид использования земельного участка или объекта капитального строительства**

1. Физическое или юридическое лицо, заинтересованное в предоставлении разрешения на условно разрешенный вид использования земельного участка или объекта капитального строительства (далее - разрешение на условно разрешенный вид использования), направляет заявление о предоставлении разрешения на условно разрешенный вид использования в комиссию.

2. Вопрос о предоставлении разрешения на условно разрешенный вид использования подлежит обсуждению на общественных обсуждениях или публичных слушаниях. Порядок организации и проведения общественных обсуждений или публичных слушаний определяется уставом муниципального образования и (или) нормативными правовыми актами представительного органа муниципального образования с учетом положений настоящей статьи.

3. В целях соблюдения права человека на благоприятные условия жизнедеятельности, прав и законных интересов правообладателей земельных участков и объектов капитального строительства общественные обсуждения или публичные слушания по вопросу предоставления разрешения на условно разрешенный вид использования проводятся с участием граждан, проживающих в пределах территориальной зоны, в границах которой расположен земельный участок или объект капитального строительства, применительно к которым запрашивается разрешение. В случае, если условно разрешенный вид использования земельного участка или объекта капитального строительства может оказать негативное воздействие на окружающую среду, общественные обсуждения или публичные слушания проводятся с участием правообладателей земельных участков и объектов капитального строительства, подверженных риску такого негативного воздействия.

4. Комиссия направляет сообщения о проведении общественных обсуждений или публичных слушаний по вопросу предоставления разрешения на условно разрешенный вид использования правообладателям земельных участков, имеющие общие границы с земельным участком, применительно к которому запрашивается данное разрешение, правообладателям объектов капитального строительства, расположенных на земельных участках, имеющих общие границы с земельным участком, применительно к которому запрашивается данное разрешение, и правообладателям помещений, являющихся частью объекта капитального строительства, применительно к которому запрашивается данное разрешение. Указанные сообщения направляются не позднее чем через 10 дней со дня поступления заявления заинтересованного лица о предоставлении разрешения на условно разрешенный вид использования.

5. Участники общественных обсуждений или публичных слушаний по вопросу о предоставлении разрешения на условно разрешенный вид использования вправе представить в комиссию свои предложения и замечания, касающиеся указанного вопроса, для включения их в протокол общественных обсуждений или публичных слушаний.

6. Заключение о результатах общественных обсуждений или публичных слушаний по вопросу предоставления разрешения на условно разрешенный вид использования подлежит опубликованию в порядке, установленном для официального опубликования муниципальных правовых актов, иной официальной информации, и размещается на

официальном сайте Администрации Алейского района в сети "Интернет".

7. Срок проведения общественных обсуждений или публичных слушаний с момента оповещения жителей муниципального образования о времени и месте их проведения до дня опубликования заключения о результатах общественных обсуждений или публичных слушаний определяется уставом муниципального образования и (или) нормативными правовыми актами представительного органа муниципального образования и не может быть более одного месяца.

8. На основании заключения о результатах общественных обсуждений или публичных слушаний по вопросу о предоставлении разрешения на условно разрешенный вид использования комиссия осуществляет подготовку рекомендаций о предоставлении разрешения на условно разрешенный вид использования или об отказе в предоставлении такого разрешения с указанием причин принятого решения и направляет их главе Администрации Алейского района (главе Алейского района, исполняющему полномочия главы Администрации Алейского района).

9. На основании указанных в части 8 настоящей статьи рекомендаций глава Администрации Алейского района (глава Алейского района, исполняющий полномочия главы Администрации Алейского района) в течение трех дней со дня поступления таких рекомендаций принимает решение о предоставлении разрешения на условно разрешенный вид использования или об отказе в предоставлении такого разрешения. Указанное решение подлежит опубликованию в порядке, установленном для официального опубликования муниципальных правовых актов, иной официальной информации, и размещается на официальном сайте Администрации Алейского района в сети "Интернет".

10. Расходы, связанные с организацией и проведением общественных обсуждений или публичных слушаний по вопросу предоставления разрешения на условно разрешенный вид использования, несет физическое или юридическое лицо, заинтересованное в предоставлении такого разрешения.

11. В случае, если условно разрешенный вид использования земельного участка или объекта капитального строительства включен в градостроительный регламент в установленном для внесения изменений в правила землепользования и застройки порядке после проведения общественных обсуждений или публичных слушаний по инициативе физического или юридического лица, заинтересованного в предоставлении разрешения на условно разрешенный вид использования, решение о предоставлении разрешения на условно разрешенный вид использования такому лицу принимается без проведения общественных обсуждений или публичных слушаний.

12. Физическое или юридическое лицо вправе оспорить в судебном порядке решение о предоставлении разрешения на условно разрешенный вид использования или об отказе в предоставлении такого разрешения.

### **Статья 17. Проведение общественных обсуждений или публичных слушаний по вопросу предоставления разрешения на отклонение от предельных параметров разрешенного строительства, реконструкции объектов капитального строительства**

1. Заинтересованное в получении разрешения на отклонение от предельных параметров разрешенного строительства, реконструкции объектов капитального строительства лицо направляет в комиссию заявление о предоставлении такого разрешения.

2. Вопрос о предоставлении разрешения на отклонение от предельных параметров разрешенного строительства, реконструкции объектов капитального строительства подлежит обсуждению на общественных обсуждениях или публичных слушаниях, проводимых в порядке, определенном уставом муниципального образования и (или) нормативными правовыми актами представительного органа муниципального образования с учетом положений, предусмотренных статьей 39 Градостроительного кодекса Российской Федерации. Расходы, связанные с организацией и проведением общественных обсуждений или публичных слушаний по вопросу о предоставлении разрешения на отклонение от

предельных параметров разрешенного строительства, реконструкции объектов капитального строительства, несет физическое или юридическое лицо, заинтересованное в предоставлении такого разрешения.

3. На основании заключения о результатах общественных обсуждений или публичных слушаний по вопросу о предоставлении разрешения на отклонение от предельных параметров разрешенного строительства, реконструкции объектов капитального строительства комиссия осуществляет подготовку рекомендаций о предоставлении такого разрешения или об отказе в предоставлении такого разрешения с указанием причин принятого решения и направляет указанные рекомендации главе Администрации Алейского района (главе Алейского района, исполняющему полномочия главы Администрации Алейского района).

4. Глава Администрации Алейского района (глава Алейского района, исполняющий полномочия главы Администрации Алейского района) в течение семи дней со дня поступления указанных в части 3 настоящей статьи рекомендаций принимает решение о предоставлении разрешения на отклонение от предельных параметров разрешенного строительства, реконструкции объектов капитального строительства или об отказе в предоставлении такого разрешения с указанием причин принятого решения.

5. Физическое или юридическое лицо вправе оспорить в судебном порядке решение о предоставлении разрешения на отклонение от предельных параметров разрешенного строительства, реконструкции объектов капитального строительства или об отказе в предоставлении такого разрешения.

### **Статья 18. Организация и проведение общественных обсуждений или публичных слушаний по проектам планировки территории и проектам межевания территории, подготовленным в составе документации по планировке территории**

1. Общественные обсуждения или публичные слушания по вопросу рассмотрения проектов планировки территории и проектов межевания территории проводятся Комиссией по решению главы района.

2. Общественные обсуждения или публичные слушания по проектам планировки территории и проектам межевания территории проводятся с участием граждан, проживающих на территории, применительно к которой осуществляется подготовка проектов, правообладателей земельных участков и объектов капитального строительства, расположенных на указанной территории, лиц, законные интересы которых могут быть нарушены в связи с реализацией таких проектов.

3. Заключение о результатах общественных обсуждений или публичных слушаний по проекту планировки территории и проекту межевания территории подлежат опубликованию в порядке, установленном для официального опубликования муниципальных правовых актов, иной официальной информации, и размещаются на официальном сайте Администрации Алейского района в сети «Интернет».

4. Срок проведения общественных обсуждений или публичных слушаний со дня оповещения жителей муниципального образования о времени и месте их проведения до дня опубликования заключения о результатах общественных обсуждений или публичных слушаний определяется уставом муниципального образования и (или) нормативными правовыми актами представительного органа муниципального образования и не может быть менее одного месяца и более трех месяцев.

5. Орган местного самоуправления района направляет главе Администрации Алейского района (главе Алейского района, исполняющему полномочия главы Администрации Алейского района) подготовленную документацию по планировке территории, протокол общественных обсуждений или публичных слушаний по проекту планировки территории и проекту межевания территории и заключению о результатах общественных обсуждений или публичных слушаний не позднее чем через пятнадцать дней со дня проведения общественных обсуждений или публичных слушаний.

6. Глава Администрации Алейского района (глава Алейского района, исполняющий полномочия главы Администрации Алейского района) с учетом протокола общественных обсуждений или публичных слушаний и заключения о результатах общественных обсуждений или публичных слушаний принимает решение об утверждении документации по планировке территории или об отклонении такой документации и о направлении на доработку с учетом указанных протокола и заключения.

7. Утвержденная документация по планировке территории (проекты планировки территории и проекты межевания территории) подлежит опубликованию в порядке, установленном для официального опубликования муниципальных правовых актов, иной официальной информации, в течении семи дней со дня утверждения указанной документации и размещается на официальном сайте Администрации Алейского района в сети «Интернет».

## **Часть II. Градостроительные регламенты**

### **Глава 6. Градостроительное зонирование**

#### **Статья 19. Порядок установления территориальных зон**

1. При подготовке правил землепользования и застройки границы территориальных зон устанавливаются с учетом:

- возможности сочетания в пределах одной территориальной зоны различных видов существующего и планируемого использования земельных участков;
- функциональных зон и параметров их планируемого развития, определенных генеральным планом поселения, схемой территориального планирования муниципального района;
- определенных Градостроительным Кодексом Российской Федерации территориальных зон;
- сложившейся планировки территории и существующего землепользования;
- планируемых изменений границ земель различных категорий;
- предотвращения возможности причинения вреда объектам капитального строительства, расположенным на смежных земельных участках.

2. Границы территориальных зон могут устанавливаться по:

- линиям магистралей, улиц, проездов, разделяющим транспортные потоки противоположных направлений;
- красным линиям;
- границам земельных участков;
- границам населенных пунктов в пределах муниципальных образований;
- границам муниципальных образований;
- естественным границам природных объектов;
- иным границам.

3. Границы зон с особыми условиями использования территорий, границы территорий объектов культурного наследия, устанавливаемые в соответствии с законодательством Российской Федерации, могут не совпадать с границами территориальных зон.

#### **Статья 20. Линии градостроительного регулирования**

1. Линии градостроительного регулирования устанавливаются проектами планировки территорий, а также проектами санитарно-защитных зон, проектами охранных зон памятников истории и культуры, режимных объектов и т.д.

2. На территории муниципального образования действуют следующие линии градостроительного регулирования:

- красные линии;
- линии регулирования застройки;
- границы технических (охранных) зон действующих и проектируемых инженерных сооружений и коммуникаций;
- границы зон охраняемого природного ландшафта.

3. Основанием для установления, изменения, отмены линий градостроительного регулирования является утвержденная документация по планировке территории.

4. Линии градостроительного регулирования обязательны для исполнения после утверждения в установленном законодательством порядке документации по планировке территории.

## **Глава 7. Градостроительные регламенты. Параметры разрешенного использования земельных участков и объектов капитального строительства**

### **Статья 21. Порядок установления градостроительных регламентов**

1. Градостроительные регламенты определяют правовой режим земельных участков, а также всего, что находится над и под поверхностью земельных участков и используется в процессе их застройки и последующей эксплуатации объектов капитального строительства.

2. Настоящими Правилами градостроительные регламенты установлены с учетом:

– фактического использования земельных участков и объектов капитального строительства в границах территориальной зоны;

– возможности сочетания в пределах одной территориальной зоны различных видов существующего и планируемого использования земельных участков и объектов капитального строительства;

– возможности сочетания в пределах одной территориальной зоны различных видов существующего и планируемого использования земельных участков и объектов капитального строительства;

– видов территориальных зон;

– требований охраны объектов культурного наследия, а также особо охраняемых природных территорий, иных природных объектов.

3. Действие градостроительного регламента распространяется в равной мере на все земельные участки и объекты капитального строительства, расположенные в пределах границ территориальной зоны, обозначенной на карте градостроительного зонирования.

4. Действие градостроительного регламента не распространяется на земельные участки:

1) в границах территорий памятников и ансамблей, включенных в единый государственный реестр объектов культурного наследия (памятников истории и культуры) народов Российской Федерации, а также в границах территорий памятников или ансамблей, которые являются выявленными объектами культурного наследия и решения о режиме содержания, параметрах реставрации, консервации, воссоздания, ремонта и приспособлении которых принимаются в порядке, установленном законодательством Российской Федерации об охране объектов культурного наследия;

2) в границах территорий общего пользования;

3) предназначенные для размещения линейных объектов и (или) занятые линейными объектами;

4) предоставленные для добычи полезных ископаемых.

5. Применительно к территориям исторических поселений, достопримечательных мест, землям лечебно-оздоровительных местностей и курортов, зонам с особыми условиями использования территорий градостроительные регламенты устанавливаются в соответствии с законодательством Российской Федерации.

6. Градостроительные регламенты не устанавливаются для земель лесного фонда, земель, покрытых поверхностными водами, земель запаса, земель особо охраняемых природных территорий (за исключением земель лечебно-оздоровительных местностей и курортов), сельскохозяйственных угодий в составе земель сельскохозяйственного назначения, земельных участков, расположенных в границах особых экономических зон и территорий опережающего социально-экономического развития.

7. установления градостроительных регламентов в отношении земельных участков, включенных в границы населенных пунктов из земель лесного фонда (за исключением лесных участков, которые до 1 января 2016 года предоставлены гражданам или

юридическим лицам либо на которых расположены объекты недвижимого имущества, права на которые возникли до 1 января 2016 года, и разрешенное использование либо назначение которых до их включения в границы населенного пункта не было связано с использованием лесов), такие земельные участки используются с учетом ограничений, установленных при использовании городских лесов в соответствии с лесным законодательством.

## **Статья 22. Виды разрешенного использования земельных участков и объектов капитального строительства**

1. Для каждого земельного участка и иного объекта недвижимости разрешенным считается такое использование, которое соответствует:

- градостроительным регламентам настоящих Правил;
- ограничениям по условиям охраны объектов культурного наследия - в случаях, когда земельный участок, иной объект недвижимости расположен в зоне охраны объектов культурного наследия;

- ограничениям по экологическим и санитарно-эпидемиологическим условиям - в случаях, когда земельный участок, иной объект недвижимости расположен в зонах действия соответствующих ограничений;

- иным ограничениям на использование объектов недвижимости (включая нормативные правовые акты об установлении публичных сервитутов, договоры об установлении частных сервитутов, иные предусмотренные законодательством документы).

2. Применительно к каждой территориальной зоне устанавливаются следующие виды разрешенного использования земельных участков и объектов капитального строительства:

а) основные виды разрешенного использования земельных участков и объектов капитального строительства - виды деятельности, объекты, осуществлять и размещать которые на земельных участках разрешено применительно к соответствующим территориальным зонам и выбор таких видов деятельности и объектов осуществляется самостоятельно (без дополнительных разрешений и согласований) правообладателями земельных участков и объектов капитального строительства, при условии соблюдения требований технических регламентов;

б) условно разрешенные виды разрешенного использования земельных участков и объектов капитального строительства - виды деятельности, объекты капитального строительства, осуществлять и размещать которые на земельных участках разрешено в силу перечисления этих видов деятельности и объектов в составе градостроительных регламентов применительно к соответствующим территориальным зонам при условии получения разрешения в порядке, определенном статьей 39 Градостроительного кодекса Российской Федерации и обязательного соблюдения требований технических регламентов;

в) вспомогательные виды разрешенного использования недвижимости, допустимы только в качестве дополнительных по отношению к основным видам разрешенного использования и условно разрешенным видам использования и осуществляются совместно с ними.

3. Для всех видов разрешенного использования допускается размещение и эксплуатация линейных объектов (кроме железных дорог общего пользования и автомобильных дорог общего пользования федерального и регионального значения), размещение защитных сооружений (насаждений), информационных и геодезических знаков, если федеральным законом не установлено иное.

4. Виды использования земельного участка, не предусмотренные в градостроительных регламентах, являются запрещенными.

5. Основные и вспомогательные виды разрешенного использования земельных участков и объектов капитального строительства правообладателями земельных участков и объектов капитального строительства, за исключением органов государственной власти,



органов местного самоуправления муниципального образования, государственных и муниципальных учреждений, выбираются самостоятельно без дополнительных разрешений и согласования.

6. Решения об изменении одного вида разрешенного использования земельных участков и объектов капитального строительства, расположенных на землях, на которые действие градостроительных регламентов не распространяется, на другой вид такого использования, принимаются в соответствии с федеральными законами.

7. Параметры разрешенного использования земельных участков и объектов капитального строительства включают:

1) предельные (минимальные и (или) максимальные) размеры земельных участков, в том числе их площадь;

2) минимальные отступы от границ земельных участков в целях определения мест допустимого размещения зданий, строений, сооружений, за пределами которых запрещено строительство зданий, строений, сооружений;

3) предельное количество этажей или предельную высоту зданий, строений, сооружений;

4) максимальный процент застройки в границах земельного участка, определяемый как отношение суммарной площади земельного участка, которая может быть застроена, ко всей площади земельного участка;

В случае, если в градостроительном регламенте применительно к определенной территориальной зоне не устанавливаются предельные (минимальные и (или) максимальные) размеры земельных участков, в том числе их площадь, и (или) предусмотренные пунктами 2-4 части 7 настоящей статьи предельные параметры разрешенного строительства, реконструкции объектов капитального строительства, непосредственно в градостроительном регламенте применительно к этой территориальной зоне указывается, что такие предельные (минимальные и (или) максимальные) размеры земельных участков, предельные параметры разрешенного строительства, реконструкции объектов капитального строительства не подлежат установлению.

Наряду с указанными в пунктах 2-4 части 7 настоящей статьи предельными параметрами разрешенного строительства, реконструкции объектов капитального строительства в градостроительном регламенте могут быть установлены иные предельные параметры разрешенного строительства, реконструкции объектов капитального строительства.

8. Применительно к каждой территориальной зоне устанавливаются размеры и параметры, их сочетания.

9. В пределах территориальных зон могут устанавливаться подзоны с одинаковыми видами разрешенного использования земельных участков и объектов капитального строительства, но с различными предельными (минимальными и (или) максимальными) размерами земельных участков и предельными параметрами разрешенного строительства, реконструкции объектов капитального строительства и сочетаниями таких размеров и параметров.

10. Использование земельных участков и объектов капитального строительства в соответствии с видами разрешенного использования и предельными параметрами разрешенного строительства, реконструкции допускается при условии соблюдения градостроительных ограничений, установленных законодательством.

11. Требования градостроительных регламентов обязательны для исполнения всеми субъектами градостроительных отношений на территории муниципального образования.

12. Наименования видов разрешенного использования определены по Классификатору, утвержденному Приказом федеральной службы государственной регистрации, кадастра и картографии N П/0412 «Об утверждении классификатора видов разрешенного использования земельных участков» от 10 ноября 2020 г. (в ред. Приказов Росреестра от 20.04.2021 N П/0166, от 30.07.2021 N П/0326, от 16.09.2021 N П/0414)

## **Статья 23. Использование объектов недвижимости, не соответствующих установленным градостроительным регламентам**

1. Земельные участки или объекты капитального строительства являются не соответствующими установленным градостроительным регламентам территориальных зон в следующих случаях:

– если виды их разрешенного использования (основные, условно разрешенные или вспомогательные) не соответствуют утвержденным для этой территории градостроительным регламентам;

– если их предельные (минимальные и (или) максимальные) размеры и предельные параметры не соответствуют утвержденным градостроительным регламентам.

2. В случае если использование земельных участков и объектов капитального строительства опасно для жизни или здоровья человека, для окружающей среды, объектов культурного наследия, в соответствии с федеральными законами, иными нормативными правовыми актами, может быть наложен запрет на использование таких земельных участков и объектов недвижимости.

3. Объекты недвижимости, не соответствующие градостроительным регламентам по указанным размерам и параметрам, поддерживаются и ремонтируются при условии, что эти действия не увеличивают степень несоответствия этих объектов требованиям градостроительных регламентов.

4. Реконструкция объектов капитального строительства, не соответствующих установленным градостроительным регламентам может осуществляться только с целью приведения таких объектов в соответствие с градостроительными регламентами или с целью уменьшения их несоответствия предельным параметрам разрешенного использования.

5. Изменение видов разрешенного использования земельных участков и объектов капитального строительства может осуществляться только в соответствии с видами разрешенного использования, установленными градостроительными регламентами.

6. Правообладатели земельных участков, вправе обратиться за разрешениями на отклонение от предельных параметров разрешенного строительства, реконструкции объектов капитального строительства в случаях, когда размеры участков меньше установленных градостроительными регламентами минимальных размеров, когда конфигурация участка не позволяет обеспечить санитарные и противопожарные разрывы, когда инженерно–геологические или иные характеристики неблагоприятны для застройки и дальнейшей эксплуатации.

7. Использование объектов недвижимости, не соответствующих установленным градостроительными регламентами территориальных зон должно быть направлено на постепенное приведение их в соответствие с установленным градостроительными регламентами.

8. Не соответствующее требованиям настоящих Правил здание либо строение, находящееся в ветхом или аварийном состоянии, может быть восстановлено только в тех случаях, если его последующее использование будет соответствовать установленным регламентам.

## **Статья 24. Градостроительные регламенты на территории жилой зоны**

1. **Зона застройки индивидуальными жилыми домами (код зоны – Ж-1)** выделена для обеспечения правовых условий формирования жилых районов из отдельно стоящих жилых домов, допускается размещение объектов социального и культурно-бытового обслуживания населения, преимущественно местного значения, иных объектов согласно градостроительным регламентам.

**Код (числовое обозначение) вида разрешенного использования земельного участка** – согласно классификатору видов разрешенного использования земельных участков (в ред. Приказов Росреестра от 20.04.2021 N П/0166, от 30.07.2021 N П/0326, от 16.09.2021 N П/0414).

<1> В скобках указаны иные равнозначные наименования.

<2> Содержание видов разрешенного использования, перечисленных в настоящем классификаторе, допускает без отдельного указания в классификаторе размещение и эксплуатацию линейного объекта (кроме железных дорог общего пользования и автомобильных дорог общего пользования федерального и регионального значения), размещение защитных сооружений (насаждений), информационных и геодезических знаков, если федеральным законом не установлено иное.

<3> Текстовое наименование вида разрешенного использования земельного участка и его код (числовое обозначение) являются равнозначными

	Виды разрешенного использования <1>	Код (числовое обозначение) вида разрешенного использования земельного участка <3>
<b>2.</b>	<b>Основные виды разрешенного использования:</b>	
	1) для индивидуального жилищного строительства;	2.1
	2) Для ведения личного подсобного хозяйства (приусадебный земельный участок);	2.2
	3) блокированная жилая застройка;	2.3
	4) малоэтажная многоквартирная жилая застройка;	2.1.1
	5) коммунальное обслуживание.	3.1
<b>3.</b>	<b>Вспомогательные виды разрешенного использования:</b>	
	1) земельные участки (территории) общего пользования	12.0
<b>4.</b>	<b>Условно разрешенные виды использования:</b>	
	1) магазины	4.4
	2) обслуживание жилой застройки;	2.7
	3) религиозное использование	3.7
	4) обеспечение внутреннего правопорядка	8.3

**Предельные размеры земельных участков и предельные параметры разрешенного строительства, реконструкции объектов капитального строительства для жилой зоны:**

– предельные размеры земельных участков, предоставляемых гражданам в собственность для строительства индивидуальных жилых домов и ведения личного подсобного хозяйства из находящихся в муниципальной собственности земель МО Совхозный сельсовет, определены в соответствии с решением Собрании депутатов Алейского района Алтайского края от 27. 10. 2006 г. №34:

– максимальный размер земельного участка для ведения личного подсобного хозяйства - 0,4 га;

– минимальный размер земельного участка для ведения личного подсобного хозяйства не установлен;

– максимальный размер участка для индивидуального жилищного строительства - 0,4 га.

– минимальный размер земельного участка для ведения личного подсобного хозяйства не установлен.

В соответствии с «СП 42.13330.2011. Свод правил. Градостроительство. Планировка и застройка городских и сельских поселений. Актуализированная редакция СНиП 2.07.01-89\*» определены параметры застройки:

- максимальный процент застройки земельного участка - 60%;
- минимальный отступ от красной линии улиц - 5 м, от красной линии проездов - 3 м. В отдельных случаях допускается размещение жилых домов усадебного типа по красной линии улиц в условиях сложившейся застройки;
- минимальные разрывы между стенами зданий без окон из жилых комнат - 6 м;
- минимальное расстояние здания общеобразовательного учреждения от красной линии не менее 25 м;
- минимальные расстояния до границы соседнего участка:
  - от дома - 3 м;
  - от постройки для содержания домашних животных - 4 м;
  - от других построек (бани, гаражи и др.) - 1,0 м;
  - от стволов высокорослых деревьев - 2 м;
  - от кустарников - 1 м;
  - от изолированного входа в строение для содержания мелких домашних животных до входа в дом - 7 м;
- минимальное расстояние от хозяйственных построек до окон жилого дома, расположенного на соседнем земельном участке - 6 м;
- размещение хозяйственных, одиночных или двойных построек для скота и птицы на расстоянии от окон жилых помещений дома - не менее 15 м;
- расстояние от помещений (сооружений) для содержания и разведения животных до объектов жилой застройки: от 10 м до 40 м в соответствии с таблицей 11 Нормативов градостроительного проектирования Алтайского края;
- расстояние от мусоросборников, дворовых туалетов от границ участка домовладения - не менее 4 м;
- размещение дворовых туалетов от окон жилых помещений дома - 8 м;
- этажность индивидуальных жилых усадебных домов - до 3-х этажей, с возможным устройством мансардного этажа при одноэтажном и двухэтажном жилом доме, многоквартирных жилых домов - до 3-х этажей, с соблюдением нормативной инсоляции соседних участков с жилыми домами, с соблюдением противопожарных и санитарных норм;
- максимальная высота основных строений от уровня земли до конька скатной крыши - 13 м, до верха плоской кровли - 9,6 м; шпили, башни - без ограничений (для индивидуальных жилых домов); максимальная высота многоквартирного жилого дома - 12 м (до 3-х этажей);
- для вспомогательных строений максимальная высота от уровня земли до верха плоской кровли - не более 4 м, до конька скатной кровли - не более 7 м;
- допускается блокирование хозяйственных построек на смежных приусадебных участках по взаимному согласию собственников жилого дома, а также блокирование хозяйственных построек к основному строению;
- ограждения земельных участков со стороны улиц должны быть прозрачными, проветриваемыми, декоративный характер ограждения, цвет и его высота однообразными на протяжении не менее одного квартала с обеих сторон улицы и на уровне существующего ограждения;
- высота ограждения земельных участков должна быть не более 1,5 метров;
- обеспечение расстояния от жилых домов и хозяйственных построек на приусадебном земельном участке до жилых домов и хозяйственных построек на соседних земельных участках в соответствии с противопожарными требованиями - от 6 до 15 м в зависимости от степени огнестойкости зданий;
- обеспечение подъезда пожарной техники к жилым домам хозяйственным постройкам на расстояние не менее 5 м;
- минимальное расстояние от площадки с контейнером для сбора мусора до жилых домов - 25 м;

- максимальная высота кустарников, высаженных вдоль ограждения на 1 линии собственного земельного участка - 1,5 м;
- площадь озелененной территории квартала (микрорайона) не менее 6 м<sup>2</sup> на одного человека или не менее 25% площади квартала (микрорайона);
- коэффициент использования земельного участка в границах территории жилой застройки индивидуальными домами усадебного типа - 0,4.

## **Статья 25. Градостроительные регламенты на территориях общественно-деловой зоны**

**1. Общественно-деловая зона (зона общественного центра) (код зоны – ОД)** - зона делового, общественного и коммерческого назначения выделена для обеспечения правовых условий использования и формирования объектов с широким спектром административных, деловых, общественных, культурных, обслуживающих и коммерческих видов использования многофункционального назначения, связанных прежде всего с удовлетворением периодических и эпизодических потребностей населения в обслуживании при соблюдении нижеприведенных видов разрешенного использования земельных участков и объектов капитального строительства.

**2. Код (числовое обозначение) вида разрешенного использования земельного участка** – согласно классификатору видов разрешенного использования земельных участков (в ред. Приказов Росреестра от 20.04.2021 N П/0166, от 30.07.2021 N П/0326, от 16.09.2021 N П/0414).

<1> В скобках указаны иные равнозначные наименования.

<2> Содержание видов разрешенного использования, перечисленных в настоящем классификаторе, допускает без отдельного указания в классификаторе размещение и эксплуатацию линейного объекта (кроме железных дорог общего пользования и автомобильных дорог общего пользования федерального и регионального значения), размещение защитных сооружений (насаждений), информационных и геодезических знаков, если федеральным законом не установлено иное.

<3> Текстовое наименование вида разрешенного использования земельного участка и его код (числовое обозначение) являются равнозначными

	Виды разрешенного использования <1>	Код (числовое обозначение) вида разрешенного использования земельного участка <3>
<b>1.</b>	<b>Основные виды разрешенного использования:</b>	
	1) общественное управление;	3.8
	2) деловое управление;	4.1
	3) социальное обслуживание;	3.2
	4) бытовое обслуживание;	3.3
	5) здравоохранение;	3.4
	6) образование и просвещение;	3.5
	7) культурное развитие;	3.6
	8) религиозное использование;	3.7
	9) обеспечение научной деятельностью	3.9
	10) рынки;	4.3
	11) магазины;	4.4
	12) ветеринарное обслуживание;	3.10
	13) банковская и страховая деятельность;	4.5
	14) общественное питание;	4.6
	15) гостиничное обслуживание;	4.7
	16) развлечения	4.8

	17) спорт	5.1
	18) обеспечение внутреннего порядка	8.3
	19) историко-культурная деятельность	9.3
	20) коммунальное обслуживание.	3.1
2.	<b>Вспомогательные виды разрешенного использования:</b>	
	1) земельные участки (территории) общего пользования	12.0
3.	<b>Условно разрешенные виды использования:</b>	
	1) для индивидуального жилищного строительства;	2.1
	2) для ведения личного подсобного хозяйства (приусадебный земельный участок);	2.2
	3) блокированная жилая застройка;	2.3
	4) связь	6.8

**Предельные размеры земельных участков и предельные параметры разрешенного строительства, реконструкции объектов капитального строительства в общественно-деловой зоне:**

- предельные (минимальные и (или) максимальные) размеры земельных участков, в том числе их площадь – не подлежат установлению;
- минимальный отступ от границ земельных участков в целях определения мест допустимого размещения зданий, строений, сооружений, за пределами которых запрещено строительство зданий, строений, сооружений – 1 метр;
- предельное количество этажей зданий или предельная высота зданий – не подлежит установлению;
- максимальный процент застройки в границах земельного участка, определяемый как отношение суммарной площади земельного участка, которая может быть застроена, ко всей площади земельного участка–65%;
- минимальное расстояние здания общеобразовательного учреждения от красной линии не менее 25 м;
- ограждения земельных участков со стороны улиц по возможности должны быть прозрачными, проветриваемыми, декоративный характер ограждения, цвет и его высота однообразными на протяжении не менее одного квартала с обеих сторон улицы;
- размеры земельных участков определяются в соответствии с техническими регламентами по заданию на проектирование.

3. В границах земельных участков объектов учебно-образовательного назначения прокладка магистральных инженерных коммуникаций допускается в исключительных случаях, при отсутствии другого технического решения.

4. Земельные участки общего пользования, занятые площадями, улицами, проездами, автомобильными дорогами, набережными, скверами, бульварами, водными объектами, пляжами и другими объектами, могут включаться в состав различных территориальных зон и не подлежат приватизации.

**Ограничения использования земельных участков и объектов капитального строительства:**

- не допускается размещение объектов спорта, здравоохранения, учебно-образовательного назначения в санитарно-защитных зонах, установленных в предусмотренном действующим законодательством порядке.

5. Размещение объектов торгового назначения, не являющихся объектами капитального строительства (нестационарные торговые объекты), устанавливаемые в соответствии с утвержденной администрацией Алейского района схемой размещения нестационарных торговых объектов является разрешенным видом использования в данной территориальной зоне.

6. Нормы расчета стоянок автомобилей принимаются в соответствии с «СП 42.13330.2011. Свод правил. Градостроительство. Планировка и застройка городских и сельских поселений. Актуализированная редакция СНиП 2.07.01-89\*».

7. Размещение рекламных конструкций является разрешенным видом использования в данной территориальной зоне при условии размещения рекламных конструкций в соответствии со Схемой размещения рекламных конструкций на территории муниципального образования Алейский район.

8. В случае если земельный участок и объект капитального строительства расположены в границах действия ограничений, установленных в соответствии с законодательством Российской Федерации, правовой режим использования и застройки территории указанного земельного участка определяется совокупностью требований, указанных в настоящей статье, и ограничений, указанных в главе 8 части II настоящих Правил. При этом при совпадении ограничений, относящихся к одной и той же территории, действуют минимальные предельные параметры.

## **Статья 26. Градостроительные регламенты на территориях зоны инженерной инфраструктуры**

1. *Зона инженерной инфраструктуры (код зоны – И)* предназначена для размещения и функционирования сооружений и коммуникаций энергообеспечения, водоснабжения, канализации и очистки стоков, газоснабжения, теплоснабжения, связи, а также включают территории необходимые для их технического обслуживания и охраны.

**Код (числовое обозначение) вида разрешенного использования земельного участка** – согласно классификатору видов разрешенного использования земельных участков (в ред. Приказов Росреестра от 20.04.2021 N П/0166, от 30.07.2021 N П/0326, от 16.09.2021 N П/0414).

<1> В скобках указаны иные равнозначные наименования.

<2> Содержание видов разрешенного использования, перечисленных в настоящем классификаторе, допускает без отдельного указания в классификаторе размещение и эксплуатацию линейного объекта (кроме железных дорог общего пользования и автомобильных дорог общего пользования федерального и регионального значения), размещение защитных сооружений (насаждений), информационных и геодезических знаков, если федеральным законом не установлено иное.

<3> Текстовое наименование вида разрешенного использования земельного участка и его код (числовое обозначение) являются равнозначными

	Виды разрешенного использования <1>	Код (числовое обозначение) вида разрешенного использования земельного участка <2>
1.	<b>Основные виды разрешенного использования:</b>	
	1) коммунальное обслуживание;	3.1
	2) энергетика	6.7
	3) связь;	6.8
	4) коммунальное обслуживание.	3.1
2.	<b>Условно разрешенные виды использования:</b>	
	не установлены	-
3.	<b>Вспомогательные виды разрешенного использования:</b>	
	2) земельные участки (территории) общего пользования	12.0

**Предельные размеры земельных участков и предельные параметры** разрешенного строительства, реконструкции объектов капитального строительства в производственных зонах:

– предельные (минимальные и (или) максимальные) размеры земельных участков, в том числе их площадь – не подлежат установлению;

– минимальный отступ от границ земельных участков в целях определения мест допустимого размещения зданий, строений, сооружений, за пределами которых запрещено строительство зданий, строений, сооружений – не подлежит установлению;

– предельное количество этажей зданий или предельная высота зданий – не подлежит установлению;

– максимальный процент застройки в границах земельного участка, определяемый как отношение суммарной площади земельного участка, которая может быть застроена, ко всей площади земельного участка – не подлежит установлению.

- регламенты использования территории и требования к ней определяется в соответствии с градостроительной документацией, Нормативами градостроительного проектирования Алтайского края, «СП 42.13330.2011. Свод правил. Градостроительство. Планировка и застройка городских и сельских поселений. Актуализированная редакция СНиП 2.07.01-89\*», СанПиН 2.2.1/2.1.1.1200-03 «Санитарно-защитные зоны и санитарная классификация предприятий, сооружений и иных объектов», СНиП 2.04.07-86 «Тепловые сети», СНиП 2.04.08-87 «Газоснабжение», СНиП 3.06.03-85 «Автомобильные дороги» и ведомственными нормами и правилами, с учетом реально сложившейся застройки и архитектурно-планировочным решением объекта;

– размеры земельных участков определяются в соответствии с техническими регламентами по заданию на проектирование.

Размещение инженерно-технических объектов, предназначенных для обеспечения эксплуатации объектов капитального строительства в пределах территории одного или нескольких кварталов (других элементов планировочной структуры), расположение которых требует отдельного земельного участка с установлением санитарно-защитных, иных защитных зон, определяется документацией по планировке территории.

Инженерные коммуникации (линии электропередачи, линии связи, трубопроводы и другие подобные сооружения) на территории муниципального образования должны размещаться в пределах поперечных профилей улиц и дорог под тротуарами, за исключением случаев, если отсутствует техническая возможность такого размещения.

Нормы расчета стоянок автомобилей принимаются в соответствии с «СП 42.13330.2011. Свод правил. Градостроительство. Планировка и застройка городских и сельских поселений. Актуализированная редакция СНиП 2.07.01-89\*».

Размещение рекламных конструкций является разрешенным видом использования в данной территориальной зоне при условии размещения рекламных конструкций в соответствии со Схемой размещения рекламных конструкций на территории муниципального образования Алейский район.

В случае если земельный участок и объект капитального строительства расположены в границах действия ограничений, установленных в соответствии с законодательством Российской Федерации, правовой режим использования и застройки территории указанного земельного участка определяется совокупностью требований, указанных в настоящей статье, и ограничений, указанных в главе 8 части II настоящих Правил. При этом при совпадении ограничений, относящихся к одной и той же территории, действуют минимальные предельные параметры.

## **Статья 27. Градостроительные регламенты на территориях зон рекреационного назначения**

1. *Зона озелененных территорий общего пользования (код зоны – Р)* предназначена для сохранения природного ландшафта, экологически-чистой окружающей



среды, а также для организации отдыха и досуга населения.

**Код (числовое обозначение) вида разрешенного использования земельного участка** – согласно классификатору видов разрешенного использования земельных участков (в ред. Приказов Росреестра от 20.04.2021 N П/0166, от 30.07.2021 N П/0326, от 16.09.2021 N П/0414).

<1> В скобках указаны иные равнозначные наименования.

<2> Содержание видов разрешенного использования, перечисленных в настоящем классификаторе, допускает без отдельного указания в классификаторе размещение и эксплуатацию линейного объекта (кроме железных дорог общего пользования и автомобильных дорог общего пользования федерального и регионального значения), размещение защитных сооружений (насаждений), информационных и геодезических знаков, если федеральным законом не установлено иное.

<3> Текстовое наименование вида разрешенного использования земельного участка и его код (числовое обозначение) являются равнозначными

	Виды разрешенного использования <1>	Код (числовое обозначение) вида разрешенного использования земельного участка <3>
2.	<b>Основные виды разрешенного использования:</b>	
	1) отдых (рекреация);	5.0
	2) спорт;	5.1
	3) земельные участки (территории) общего пользования;	12.0
	4) коммунальное обслуживание.	3.1
3.	<b>Условно разрешенные виды использования:</b>	
	1) общественное питание	4.6
	2) историко-культурная деятельность;	9.3
3.	<b>Вспомогательные виды разрешенного использования:</b>	
	не установлены	-

**Предельные размеры земельных участков и предельные параметры разрешенного строительства, реконструкции объектов капитального строительства в зоне рекреационного назначения:**

– предельные (минимальные и (или) максимальные) размеры земельных участков, в том числе их площадь – не подлежат установлению;

– минимальный отступ от границ земельных участков в целях определения мест допустимого размещения зданий, строений, сооружений, за пределами которых запрещено строительство зданий, строений, сооружений – не подлежит установлению;

– предельное количество этажей зданий или предельная высота зданий – не подлежит установлению;

– максимальный процент застройки в границах земельного участка, определяемый как отношение суммарной площади земельного участка, которая может быть застроена, ко всей площади земельного участка – не подлежит установлению;

– размеры земельных участков определяются в соответствии с техническими регламентами по заданию на проектирование.

Нормы расчета стоянок автомобилей принимаются в соответствии с «СП 42.13330.2011. Свод правил. Градостроительство. Планировка и застройка городских и сельских поселений. Актуализированная редакция СНиП 2.07.01-89\*».

В случае если земельный участок и объект капитального строительства расположены в границах действия ограничений, установленных в соответствии с законодательством Российской Федерации, правовой режим использования и застройки территории указанного земельного участка определяется совокупностью требований, указанных в настоящей

статье, и ограничений, указанных в главе 8 части II настоящих Правил. При этом при совпадении ограничений, относящихся к одной и той же территории, действуют минимальные предельные параметры.

## Статья 28. Градостроительные регламенты на территориях зон сельскохозяйственного использования.

**1. Зона, предназначенная для ведения сельского хозяйства (код зоны – СХ-1)** включает зоны сельскохозяйственных угодий.

**Код (числовое обозначение) вида разрешенного использования земельного участка** – согласно классификатору видов разрешенного использования земельных участков (в ред. Приказов Росреестра от 20.04.2021 N П/0166, от 30.07.2021 N П/0326, от 16.09.2021 N П/0414).

<1> В скобках указаны иные равнозначные наименования.

<2> Содержание видов разрешенного использования, перечисленных в настоящем классификаторе, допускает без отдельного указания в классификаторе размещение и эксплуатацию линейного объекта (кроме железных дорог общего пользования и автомобильных дорог общего пользования федерального и регионального значения), размещение защитных сооружений (насаждений), информационных и геодезических знаков, если федеральным законом не установлено иное.

<3> Текстовое наименование вида разрешенного использования земельного участка и его код (числовое обозначение) являются равнозначными

	Виды разрешенного использования <1>	Код (числовое обозначение) вида разрешенного использования земельного участка <3>
<b>1.</b>	<b>Основные виды разрешенного использования</b>	
	1) растениеводство;	1.1
	2) выращивание зерновых и иных сельскохозяйственных культур;	1.2
	3) овощеводство;	1.3
	4) выращивание тонирующих, лекарственных, цветочных культур	1.4
	5) садоводство;	1.5
	6) пчеловодство;	1.12
	7) ведение личного подсобного хозяйства на полевых участках;	1.16
	8) питомники;	1.17
	9) коммунальное обслуживание.	3.1
<b>2.</b>	<b>Вспомогательные виды разрешенного использования:</b>	
	не установлены.	-
<b>3.</b>	<b>Условно разрешенные виды использования:</b>	
	не установлены.	-

**Предельные размеры земельных участков и предельные параметры разрешенного строительства, реконструкции объектов капитального строительства в зоне, предназначенной для ведения сельского хозяйства:**

– предельные (минимальные и (или) максимальные) размеры земельных участков, в том числе их площадь – не подлежат установлению;

– минимальный отступ от границ земельных участков в целях определения мест допустимого размещения зданий, строений, сооружений, за пределами которых запрещено строительство зданий, строений, сооружений – 1 метр;

– предельное количество этажей зданий или предельная высота зданий – не подлежит установлению;

– максимальный процент застройки в границах земельного участка, определяемый как отношение суммарной площади земельного участка, которая может быть застроена, ко всей площади земельного участка – не подлежит установлению.

Требования к параметрам сооружений и границам земельных участков в соответствии со следующими документами:

– СП 19.13330.2011 актуализированная редакция СНиП II-97-76\* «Генеральные планы сельскохозяйственных предприятий»;

– СП 56.13330.2011 актуализированная редакция СНиП 31-03-2011 «Производственные здания»;

– СанПиН 2.2.1/2.1.1.1200-03 «Санитарно-защитные зоны и санитарная классификация предприятий, сооружений и иных объектов»;

– другие действующие нормативные документы и технические регламенты;

– размеры земельных участков определяются в соответствии с техническими регламентами по заданию на проектирование.

В случае если земельный участок и объект капитального строительства расположены в границах действия ограничений, установленных в соответствии с законодательством Российской Федерации, правовой режим использования и застройки территории указанного земельного участка определяется совокупностью требований, указанных в настоящей статье, и ограничений, указанных в главе 8 части II настоящих Правил. При этом при совпадении ограничений, относящихся к одной и той же территории, действуют минимальные предельные параметры.

**2. Зона, предназначенная для размещения объектов сельскохозяйственного назначения (код зоны – СХ-2)** включает, зоны, занятые объектами сельскохозяйственного назначения и предназначенные для ведения сельского хозяйства, в т. ч. личного подсобного хозяйства, развития объектов сельскохозяйственного назначения.

**Код (числовое обозначение) вида разрешенного использования земельного участка** – согласно классификатору видов разрешенного использования земельных участков (в ред. Приказов Росреестра от 20.04.2021 N П/0166, от 30.07.2021 N П/0326, от 16.09.2021 N П/0414).

<1> В скобках указаны иные равнозначные наименования.

<2> Содержание видов разрешенного использования, перечисленных в настоящем классификаторе, допускает без отдельного указания в классификаторе размещение и эксплуатацию линейного объекта (кроме железных дорог общего пользования и автомобильных дорог общего пользования федерального и регионального значения), размещение защитных сооружений (насаждений), информационных и геодезических знаков, если федеральным законом не установлено иное.

<3> Текстовое наименование вида разрешенного использования земельного участка и его код (числовое обозначение) являются равнозначными

	Виды разрешенного использования <1>	Код (числовое обозначение) вида разрешенного использования земельного участка <3>
1.	<b>Основные виды разрешенного использования</b>	
	1) животноводство;	1.7
	2) скотоводство;	1.8
	3) звероводство;	1.9
	4) птицеводство;	1.10
	5) свиноводство;	1.11
	6) рыбоводство;	1.13

	7) научное обеспечение сельского хозяйства;	1.14
	8) хранение и переработка сельскохозяйственной продукции;	1.15
	9) обеспечение сельскохозяйственного производства	1.18
	10) ветеринарное обслуживание;	3.10.1
	11) склад;	6.9
	12) коммунальное обслуживание.	3.1
2.	<b>Вспомогательные виды разрешенного использования:</b>	
	не установлены.	-
3.	<b>Условно разрешенные виды использования:</b>	
	не установлены.	-

**Предельные размеры земельных участков и предельные параметры разрешенного строительства, реконструкции объектов капитального строительства в зоне, предназначенной для размещения объектов сельскохозяйственного назначения:**

- предельные (минимальные и (или) максимальные) размеры земельных участков, в том числе их площадь – не подлежат установлению;
- минимальный отступ от границ земельных участков в целях определения мест допустимого размещения зданий, строений, сооружений, за пределами которых запрещено строительство зданий, строений, сооружений – 1 метр;
- предельное количество этажей зданий или предельная высота зданий – не подлежит установлению;
- максимальный процент застройки в границах земельного участка, определяемый как отношение суммарной площади земельного участка, которая может быть застроена, ко всей площади земельного участка – не подлежит установлению.

Требования к параметрам сооружений и границам земельных участков в соответствии со следующими документами:

- СП 19.13330.2011 актуализированная редакция СНиП II-97-76\* «Генеральные планы сельскохозяйственных предприятий»;
- СП 56.13330.2011 актуализированная редакция СНиП 31-03-2011 «Производственные здания»;
- СанПиН 2.2.1/2.1.1.1200-03 «Санитарно-защитные зоны и санитарная классификация предприятий, сооружений и иных объектов»;
- другие действующие нормативные документы и технические регламенты;
- размеры земельных участков определяются в соответствии с техническими регламентами по заданию на проектирование.

В случае если земельный участок и объект капитального строительства расположены в границах действия ограничений, установленных в соответствии с законодательством Российской Федерации, правовой режим использования и застройки территории указанного земельного участка определяется совокупностью требований, указанных в настоящей статье, и ограничений, указанных в главе 8 части II настоящих Правил. При этом при совпадении ограничений, относящихся к одной и той же территории, действуют минимальные предельные параметры.

## **Статья 29. Градостроительные регламенты на территориях зон специального назначения**

1. **Зона кладбищ (код зоны – СН-1)** предназначена для размещения объектов ритуального назначения (кладбищ, крематориев).

**Код (числовое обозначение) вида разрешенного использования земельного участка** – согласно классификатору видов разрешенного использования земельных участков (в ред. Приказов Росреестра от 20.04.2021 N П/0166, от 30.07.2021 N П/0326, от 16.09.2021 N П/0414).

<1> В скобках указаны иные равнозначные наименования.

<2> Содержание видов разрешенного использования, перечисленных в настоящем классификаторе, допускает без отдельного указания в классификаторе размещение и эксплуатацию линейного объекта (кроме железных дорог общего пользования и автомобильных дорог общего пользования федерального и регионального значения), размещение защитных сооружений (насаждений), информационных и геодезических знаков, если федеральным законом не установлено иное.

<3> Текстовое наименование вида разрешенного использования земельного участка и его код (числовое обозначение) являются равнозначными

	Виды разрешенного использования <1>	Код (числовое обозначение) вида разрешенного использования земельного участка <3>
1.	<b>Основные виды разрешенного использования:</b>	
	1) ритуальная деятельность;	12.1
	2) коммунальное обслуживание.	3.1
2.	<b>Вспомогательные виды разрешенного использования:</b>	
	не установлены	-
3.	<b>Условно разрешенные виды использования:</b>	
	не установлены	-

**Предельные размеры земельных участков и предельные параметры разрешенного строительства, реконструкции объектов капитального строительства в зоне кладбищ:**

– предельные (минимальные и (или) максимальные) размеры земельных участков, в том числе их площадь – не подлежат установлению;

– минимальный отступ от границ земельных участков в целях определения мест допустимого размещения зданий, строений, сооружений, за пределами которых запрещено строительство зданий, строений, сооружений – не подлежит установлению;

– предельное количество этажей зданий или предельная высота зданий – не подлежит установлению;

– максимальный процент застройки в границах земельного участка, определяемый как отношение суммарной площади земельного участка, которая может быть застроена, ко всей площади земельного участка – не подлежит установлению;

– минимальное расстояние от жилых зон не менее 500 м при площади кладбища от 20 до 40 га, не менее – 300 м при площади кладбища до 20 га, не менее – 100 м при площади кладбища до 10 га;

– после закрытия кладбища по истечении 25 лет после последнего захоронения расстояние до жилой застройки может быть сокращено до 100 м;

– размеры земельных участков определяются в соответствии с техническими регламентами по заданию на проектирование.

**2. Зона размещения отходов потребления, скотомогильников (код зоны – СН-2)** предназначена для размещения объектов складирования, захоронения и переработки отходов.

**Код (числовое обозначение) вида разрешенного использования земельного участка** – согласно классификатору видов разрешенного использования земельных участков (в ред. Приказов Росреестра от 20.04.2021 N П/0166, от 30.07.2021 N П/0326, от 16.09.2021 N П/0414).

<1> В скобках указаны иные равнозначные наименования.

<2> Содержание видов разрешенного использования, перечисленных в настоящем классификаторе, допускает без отдельного указания в классификаторе размещение и эксплуатацию линейного объекта (кроме железных дорог общего пользования и автомобильных дорог общего пользования федерального и регионального значения), размещение защитных сооружений (насаждений), информационных и геодезических знаков, если федеральным законом не установлено иное.

<3> Текстовое наименование вида разрешенного использования земельного участка и его код (числовое обозначение) являются равнозначными

	Виды разрешенного использования <1>	Код (числовое обозначение) вида разрешенного использования земельного участка <3>
1.	<b>Основные виды разрешенного использования:</b>	
	1) специальная деятельность;	12.2
	2) коммунальное обслуживание.	3.1
2.	<b>Вспомогательные виды разрешенного использования:</b>	
	не установлены	-
3.	<b>Условно разрешенные виды использования:</b>	
	не установлены	-

**Предельные размеры земельных участков и предельные параметры разрешенного строительства, реконструкции объектов капитального строительства в зоне размещения отходов потребления, скотомогильников:**

– предельные (минимальные и (или) максимальные) размеры земельных участков, в том числе их площадь – не подлежат установлению;

– минимальный отступ от границ земельных участков в целях определения мест допустимого размещения зданий, строений, сооружений, за пределами которых запрещено строительство зданий, строений, сооружений – не подлежит установлению;

– предельное количество этажей зданий или предельная высота зданий – не подлежит установлению;

– максимальный процент застройки в границах земельного участка, определяемый как отношение суммарной площади земельного участка, которая может быть застроена, ко всей площади земельного участка – не подлежит установлению;

– минимальное расстояние от скотомогильника с захоронением в яме:

до жилых, общественных зданий, животноводческих ферм (комплексов) - 1000 м;

до скотопрогонов и пастбищ - 200 м;

до автомобильных дорог в зависимости от их категории - 60 - 300 м.

– минимальное расстояние от полигона до жилой зоны - 500 м;

– размеры земельных участков определяются в соответствии с техническими регламентами по заданию на проектирование.

**3. Зона объектов обороны (код зоны – СО)** предназначена для размещения объектов обороны, необходимых для подготовки и поддержания в боевой готовности Вооруженных Сил Российской Федерации, других войск.

**Код (числовое обозначение) вида разрешенного использования земельного участка** – согласно классификатору видов разрешенного использования земельных участков (в ред. Приказов Росрестра от 20.04.2021 N П/0166, от 30.07.2021 N П/0326, от 16.09.2021 N П/0414).

<1> В скобках указаны иные равнозначные наименования.

<2> Содержание видов разрешенного использования, перечисленных в настоящем классификаторе, допускает без отдельного указания в классификаторе размещение и эксплуатацию линейного объекта (кроме железных

дорог общего пользования и автомобильных дорог общего пользования федерального и регионального значения), размещение защитных сооружений (насаждений), информационных и геодезических знаков, если федеральным законом не установлено иное.

<3> Текстовое наименование вида разрешенного использования земельного участка и его код (числовое обозначение) являются равнозначными

	Виды разрешенного использования <1>	Код (числовое обозначение) вида разрешенного использования земельного участка <3>
1.	<b>Основные виды разрешенного использования:</b>	
	1) Обеспечение обороны и безопасности;	8.0
	2) Обеспечение вооруженных сил;	8.1
	3) коммунальное обслуживание.	3.1
2.	<b>Вспомогательные виды разрешенного использования:</b>	
	не установлены	-
3.	<b>Условно разрешенные виды использования:</b>	
	не установлены	-

**Предельные размеры земельных участков и предельные параметры разрешенного строительства, реконструкции объектов капитального строительства в зоне обороны:**

- предельные (минимальные и (или) максимальные) размеры земельных участков, в том числе их площадь – не подлежат установлению;
- минимальный отступ от границ земельных участков в целях определения мест допустимого размещения зданий, строений, сооружений, за пределами которых запрещено строительство зданий, строений, сооружений – не подлежит установлению;
- предельное количество этажей зданий или предельная высота зданий – не подлежит установлению;
- максимальный процент застройки в границах земельного участка, определяемый как отношение суммарной площади земельного участка, которая может быть застроена, ко всей площади земельного участка – не подлежит установлению;
- размеры земельных участков определяются в соответствии с техническими регламентами по заданию на проектирование.

#### **Правовой режим в зонах специального назначения.**

На территории зон специального назначения устанавливается особый правовой режим использования этих территорий с учетом требований технических регламентов, норм и правил. Правовой режим земельных участков, расположенных в зоне, занятой кладбищами, определяется в соответствии с Федеральным законом от 12.01.1996 года №8-ФЗ «О погребении и похоронном деле». Правовой режим земельных участков, расположенных в зоне для складирования и захоронения отходов, определяется в соответствии со статьей 2 Закона Алтайского края от 11.02.2008 № 11-ЗС «Об обращении с отходами производства и потребления в Алтайском крае» и СанПиН 2.1.7.722 – 98 «Гигиенические требования к устройству и содержанию полигонов для твердых бытовых отходов».

В случае если земельный участок и объект капитального строительства расположены в границах действия ограничений, установленных в соответствии с законодательством Российской Федерации, правовой режим использования и застройки территории указанного земельного участка определяется совокупностью требований, указанных в настоящей статье, и ограничений, указанных в главе 8 части II настоящих Правил. При этом при



совпадении ограничений, относящихся к одной и той же территории, действуют минимальные предельные параметры.

## **Глава 8. Градостроительные ограничения и особые условия использования территории муниципального образования Совхозный сельсовет**

### **Статья 30. Виды зон градостроительных ограничений**

1. Видами зон действия градостроительных ограничений, границы которых отображаются на карте градостроительного зонирования муниципального образования, являются:

– зоны с особыми условиями использования территорий (зоны охраны объектов культурного наследия, санитарно-защитные зоны, охранные зоны и зоны влияния объектов инженерной и транспортной инфраструктуры, водоохранные зоны и др.), устанавливаемые в соответствии с законодательством Российской Федерации;

– зоны действия опасных природных или техногенных процессов (затопление, нарушенные территории, неблагоприятные геологические, гидрогеологические и другие процессы);

– зоны действия публичных сервитутов.

2. Ограничения использования земельных участков и объектов капитального строительства, расположенных в санитарно-защитных зонах, водоохранных зонах, иных зонах установлены следующими нормативными правовыми актами:

– Водный кодекс Российской Федерации от 03.06.2006;

– Земельный кодекс Российской Федерации от 25.10.2001;

– Федеральный закон от 10.01.2002 № 7-ФЗ «Об охране окружающей среды»;

– Федеральный закон от 30.03.99 № 52-ФЗ «О санитарно-эпидемиологическом благополучии населения»;

– Федеральный закон от 04.05.99 № 96-ФЗ «Об охране атмосферного воздуха»;

– Федеральный закон от 14 марта 1995 года № 33-ФЗ «Об особо охраняемых природных территориях»;

– Санитарно-эпидемиологические правила и нормативы (СанПиН) 2.2.1/2.1.1.1200-03 «Санитарно-защитные зоны и санитарная классификация предприятий, сооружений и иных объектов»;

– Федеральный закон от 27 февраля 2003 года «Об объектах культурного наследия (памятниках истории и культуры) народов Российской Федерации»;

– Санитарные правила и нормы СанПиН 2.1.4.1110-02 Зоны санитарной охраны источников водоснабжения и водопроводов питьевого назначения;

– Постановление Правительства Российской Федерации от 24.02.2009 № 160 «О порядке установления охранных зон объектов электросетевого хозяйства и особых условий использования земельных участков, расположенных в границах таких зон» (вместе с «Правилами установления охранных зон объектов электросетевого хозяйства и особых условий использования земельных участков, расположенных в границах таких зон»);

– Постановление Правительства Российской Федерации от 20.11.2000 № 878 «Об утверждении Правил охраны газораспределительных сетей».

3. Для земельных участков и объектов капитального строительства, расположенных в санитарно-защитных зонах производственных и транспортных предприятий, объектов коммунальной и инженерно-транспортной инфраструктуры, коммунально-складских объектов, очистных сооружений, иных объектов, устанавливаются:

– виды запрещенного использования - в соответствии с СанПиН 2.2.1/2.1.1.1200-03 «Санитарно-защитные зоны и санитарная классификация предприятий, сооружений и иных объектов»,

– условно разрешенные виды использования, которые могут быть разрешены по специальному согласованию с территориальными органами санитарно-эпидемиологического и экологического контроля на основе СанПиН 2.2.1/2.1.1.1200-03 «Санитарно-защитные зоны и

санитарная классификация предприятий, сооружений и иных объектов» с использованием процедур публичных слушаний, определенных статьями 16, 17 настоящих Правил.

4. Границы зон действия градостроительных ограничений отображаются на карте градостроительного зонирования на основании установленных законодательством Российской Федерации нормативных требований, а также утвержденных в установленном порядке уполномоченными государственными органами проектов зон градостроительных ограничений.

5. Ограничения прав по использованию земельных участков и объектов капитального строительства, установленные в соответствии с законодательством Российской Федерации обязательны для исполнения и соблюдения всеми субъектами градостроительных отношений на территории муниципального образования.

6. Конкретные градостроительные обременения, связанные с установлением зон действия градостроительных ограничений, фиксируются в градостроительном плане земельного участка.

### **Статья 31. Зоны с особыми условиями использования территорий муниципального образования Совхозный сельсовет**

1. На карте градостроительного зонирования настоящих правил отображаются границы следующих зон с особыми условиями использования территорий:

- санитарно-защитных зон объектов производственной инфраструктуры;
- санитарно-защитных зон объектов транспортной инфраструктуры;
- границы территорий объектов культурного наследия;
- санитарно-защитных зон объектов специального назначения;
- водоохраных зон;
- прибрежно-защитных полос;
- зон санитарной охраны источников водоснабжения.

2. Конкретный состав и содержание ограничений на использование территории устанавливается законодательством и нормативно-правовыми актами Российской Федерации, Алтайского края, законами и нормативно правовыми актами местного самоуправления, нормативами, инструкциями и правилами соответствующих министерств и ведомств, в зависимости от функционального назначения территориальной зоны и параметров градообразующих объектов.

#### ***Санитарно-защитные зоны***

Специальные территории с особым режимом использования вокруг объектов и производств, являющихся источником вредного воздействия на среду обитания и здоровье человека. По своему функциональному назначению санитарно-защитная зона является защитным барьером, обеспечивающим уровень безопасности населения при эксплуатации объекта – источника вредного воздействия в штатном режиме.

В соответствии с СанПиН 2.2.1/2.1.1.1200-03 (с изменениями), в санитарно-защитной зоне не допускается размещать: жилую застройку, включая отдельные жилые дома, ландшафтно-рекреационные зоны, зоны отдыха, территории курортов, санаториев и домов отдыха, территории садоводческих товариществ и коттеджной застройки, коллективных или индивидуальных дачных и садово-огородных участков, а также другие территории с нормируемыми показателями качества среды обитания; спортивные сооружения, детские площадки, образовательные и детские учреждения, лечебно-профилактические и оздоровительные учреждения общего пользования.

В санитарно-защитной зоне и на территории объектов других отраслей промышленности не допускается размещать объекты по производству лекарственных веществ, лекарственных средств и (или) лекарственных форм, склады сырья и полупродуктов для фармацевтических предприятий; объекты пищевых отраслей промышленности, оптовые склады продовольственного сырья и пищевых продуктов,

комплексы водопроводных сооружений для подготовки и хранения питьевой воды, которые могут повлиять на качество продукции.

В санитарно-защитной зоне объектов пищевых отраслей промышленности, оптовых складов продовольственного сырья и пищевой продукции, производства лекарственных веществ, лекарственных средств и (или) лекарственных форм, складов сырья и полупродуктов для фармацевтических предприятий допускается размещение новых профильных, однотипных объектов, при исключении взаимного негативного воздействия на продукцию, среду обитания и здоровье человека.

Санитарно-защитная зона или какая-либо ее часть не может рассматриваться как резервная территория объекта и использоваться для расширения промышленной или жилой территории без соответствующей обоснованной корректировки границ санитарно-защитной зоны.

В соответствии с санитарными правилами и нормами «Гигиенические требования к размещению, устройству и содержанию кладбищ, зданий и сооружений похоронного назначения. СанПиН 2.1.1279-03» в санитарно-защитной зоне кладбища запрещается строительство зданий и сооружений, не связанных с обслуживанием объектов похоронного назначения, за исключением культовых и обрядовых объектов. По территории санитарно-защитных зон и кладбищ запрещается прокладка сетей централизованного хозяйственно-питьевого водоснабжения.

#### ***Охранные зоны объектов инженерной инфраструктуры***

Охранные зоны транспортных и инженерных коммуникаций – территории вдоль линейных объектов транспортной и инженерной инфраструктуры, необходимые для обеспечения сохранности, нормального функционирования (функционирования в штатном режиме) и возможности доступа к этим объектам для их обслуживания или ремонта.

Границы охранных зон и ограничения по использованию территорий охранных зон устанавливаются строительными нормативами. Режим охранной зоны и ограничения по использованию охранной зоны могут быть изменены по согласованию с организацией-балансодержателем (обслуживающей организацией) соответствующего объекта, если это предусмотрено нормативной документацией.

В пределах охранных зон без письменного решения о согласовании сетевых организаций юридическим и физическим лицам запрещаются:

- строительство, капитальный ремонт, реконструкция или снос зданий и сооружений;
- горные, взрывные, мелиоративные работы, в том числе связанные с временным затоплением земель;
- посадка и вырубка деревьев и кустарников;
- дноуглубительные, землечерпальные и погрузочно-разгрузочные работы, добыча рыбы, других водных животных и растений придонными орудиями лова, устройство водопоев, колка и заготовка льда (в охранных зонах подводных кабельных линий);
- проезд машин и механизмов, имеющих общую высоту с грузом или без груза от поверхности дороги более 4,5 метра (в охранных зонах воздушных линий электропередачи);
- земляные работы на глубине более 0,3 метра (на вспахиваемых землях на глубине более 0,45 метра), а также планировка грунта (в охранных зонах подземных кабельных линий);
- полевые сельскохозяйственные работы с применением сельскохозяйственных машин и оборудования высотой более 4 метров (в охранных зонах воздушных линий электропередачи) или полевые сельскохозяйственные работы, связанные с вспашкой земли (в охранных зонах подземных кабельных линий).

#### ***Зоны санитарной охраны источников питьевого водоснабжения***

Зоны санитарной охраны источников питьевого водоснабжения определяются согласно СанПиН 2.1.4.1110-02 «Зоны санитарной охраны источников водоснабжения и водопроводов питьевого назначения». Основной целью создания зон санитарной охраны

(ЗСО) и обеспечения режима в ЗСО является санитарная охрана от загрязнения источников водоснабжения и водопроводных сооружений, а также территорий, на которых они расположены.

Зоны санитарной охраны организуются в составе трех поясов. Первый пояс (строгого режима) включает территорию расположения водозаборов, площадок всех водопроводных сооружений и водоподводящего канала. Второй и третий пояса (пояса ограничений) включают территорию, предназначенную для предупреждения загрязнения воды источников водоснабжения.

На территории первого пояса запрещается:

- посадка высокоствольных деревьев;
- все виды строительства, не имеющие непосредственного отношения к эксплуатации, реконструкции и расширению водопроводных сооружений, в том числе прокладка трубопроводов различного назначения;
- размещение жилых и общественных зданий, проживание людей;
- выпуск в поверхностные источники сточных вод, купание, водопой и выпас скота, стирка белья, рыбная ловля, применение ядохимикатов, удобрений и другие виды водопользования, оказывающие влияние на качество воды.

На территории первого пояса здания должны быть оборудованы канализацией с отведением сточных вод в ближайшую систему бытовой или производственной канализации или на местные станции очистных сооружений, расположенные за пределами первого пояса зоны санитарной охраны с учетом санитарного режима на территории второго пояса. В исключительных случаях при отсутствии канализации должны устраиваться водонепроницаемые приемники нечистот и бытовых отходов, расположенные в местах, исключающих загрязнение территории первого пояса при их вывозе.

Допускаются рубки ухода и санитарные рубки леса.

На территории второго и третьего пояса зоны санитарной охраны поверхностных источников водоснабжения запрещается:

- отведение сточных вод в зоне водосбора источника водоснабжения, включая его притоки, не отвечающих гигиеническим требованиям к охране поверхностных вод;
- загрязнение территории нечистотами, мусором, навозом, промышленными отходами и др.;
- размещение складов горюче-смазочных материалов, ядохимикатов и минеральных удобрений, накопителей, шламохранилищ и других объектов, которые могут вызвать химические загрязнения источников водоснабжения;
- размещение кладбищ, скотомогильников, полей ассенизации, полей фильтрации, земледельческих полей орошения, животноводческих и птицеводческих предприятий и других объектов, которые могут вызвать микробные загрязнения источников водоснабжения;
- применение удобрений и ядохимикатов;
- добыча песка и гравия из водотока или водоема, а также дноуглубительные работы;
- расположение стойбищ и выпаса скота, а также другое использование водоема и земельных участков, лесных угодий в пределах прибрежной полосы шириной не менее 500 м, которое может привести к ухудшению качества или уменьшению количества воды источника водоснабжения;
- на территории третьего пояса рубка леса главного пользования и реконструкции.

Допускаются только рубки ухода и санитарные рубки леса.

В пределах второго пояса зоны санитарной охраны поверхностного источника водоснабжения допускаются: птицеразведение, стирка белья, купание, туризм, водный спорт, устройство пляжей и рыбная ловля в установленных местах при обеспечении специального режима, согласованного с органами Роспотребнадзора.

***Придорожные полосы автодорог***

Придорожные полосы автодорог - территории, которые прилегают с обеих сторон к полосе отвода автомобильной дороги и в границах которых устанавливается особый режим использования земельных участков (частей земельных участков) в целях обеспечения требований безопасности дорожного движения, а также нормальных условий реконструкции, капитального ремонта, ремонта, содержания автомобильной дороги, ее сохранности с учетом перспектив развития автомобильной дороги.

Придорожные полосы автодорог устанавливаются в соответствии с законодательством Российской Федерации об автомобильных дорогах и дорожной деятельности.

Строительство, реконструкция в границах придорожных полос автомобильной дороги объектов капитального строительства, объектов, предназначенных для осуществления дорожной деятельности, объектов дорожного сервиса, установка рекламных конструкций, информационных щитов и указателей допускаются при наличии согласия в письменной форме владельца автомобильной дороги.

Порядок установления и использования придорожных полос автомобильных дорог регионального или межмуниципального и местного значения может устанавливаться соответственно исполнительным органом государственной власти субъекта Российской Федерации, органом местного самоуправления.

## **Статья 32. Границы территорий, для которых градостроительный регламент не устанавливается**

### **1. Зона лесного фонда (код зоны – ЗЛФ)**

Условия использования для земель лесного фонда устанавливаются Лесным Кодексом Российской Федерации от 4.12.2006 г. ФЗ № 200, Земельным Кодексом Российской Федерации от 25.10.2001 г. № 136-ФЗ, Градостроительным Кодексом Российской Федерации от 15.03.2008 г. № 191-ФЗ

### **2. Зона сельскохозяйственных угодий (код зоны – СХ)**

Условия использования и ограничения на территории земель сельскохозяйственных угодий регламентируется Градостроительным Кодексом Российской Федерации от 15.03.2008 г. № 191-ФЗ, Земельным Кодексом Российской Федерации от 25.10.2001 г. № 136-ФЗ.

### **3. Территория транспортной инфраструктуры (код зоны – Т)**

Порядок установления и использования земельных участков в границах полос отвода и придорожных полос автомобильных дорог федерального, регионального или межмуниципального значения определяется уполномоченными органами исполнительной власти Российской Федерации, субъекта Российской Федерации, местного самоуправления.

### **4. Территория общего пользования (код зоны – ТОП)**

Регламенты не устанавливаются согласно статье 36 Градостроительного кодекса РФ.

### **5. Зона поверхностных водных объектов**

Условия использования и ограничения на территории водных объектов регламентируются Водным Кодексом Российской Федерации от 3.06.2006 г. № 74-ФЗ, Градостроительным Кодексом Российской Федерации от 15.03.2008 г. № 191-ФЗ, Земельным Кодексом Российской Федерации от 25.10.2001 г. № 136-ФЗ, региональными и местными нормативно-правовыми актами.

## **Статья 33. Зоны действия опасных природных или техногенных процессов**

1. Зоны действия опасных природных и техногенных процессов отображены в соответствии с СТП Алейского района. Использование потенциально опасных территорий осуществляется после обеспечения условий безопасности.

2. Зоны воздействия вероятных чрезвычайных ситуаций определяются отдельным проектом для каждого потенциально опасного объекта в соответствии с действующими федеральными законами, строительными нормами и правилами, методическими рекомендациями.

#### ***Зона снежных заносов***

На территориях подверженных снежным заносам размещаются территории общего пользования (автомобильные дороги).

Инженерная защита данных территорий предусматривает выявление и обследование заснеженных участков, предохранение транспортных и других сооружений от заносов посредством регулярной расчистки данных участков, устройство снегозадерживающих сооружений.

### Часть III. Карта градостроительного зонирования территории

#### Статья 34. Карта градостроительного зонирования территории муниципального образования Совхозный сельсовет

1. Карта градостроительного зонирования муниципального образования Совхозный сельсовет является составной графической частью настоящих Правил. На карте отображены границы территориальных зон и их кодовые обозначения, определяющие вид территориальной зоны, а также границы зон с особыми условиями использования территорий.

Виды территориальных зон	
1	2
Код	Наименование
Ж-1	Зона застройки индивидуальными, блокированными жилыми домами
И	Зона, предназначенная для размещения объектов инженерной инфраструктуры
ОД	Общественно-деловая зона (зона общественного центра)
Р	Зона озелененных территорий общего пользования
СН-1	Зона кладбищ
СН-2	Зона размещения отходов потребления, скотомогильников
СО	Зона объектов обороны
СХ-1	Зона, предназначенная для ведения сельского хозяйства
СХ-2	Зона, предназначенная для размещения объектов сельхозназначения

2. Границы территориальных зон установлены с учетом:

- возможности сочетания в пределах одной территориальной зоны различных видов существующего и планируемого использования земельных участков;
- функциональных зон и параметров их планируемого развития;
- сложившейся планировки территории и существующего землепользования;

3. Карта градостроительного зонирования территории МО Совхозный сельсовет Алейского района Алтайского края состоит из:

Графическая часть	
№ п/п	Наименование
1	2
1.	Карта градостроительного зонирования (М 1: 25000)
2.	Карта границ зон с особыми условиями использования территории (М 1: 25000)
3.	Карта градостроительного зонирования с. Совхозный, совмещенная с картой границ зон с особыми условиями использования территории (М 1: 5000)
4.	Карта градостроительного зонирования с. Александровский, совмещенная с картой границ зон с особыми условиями использования территории (М 1: 5000)
5.	Карта градостроительного зонирования с. Ветелки, совмещенная с картой границ зон с особыми условиями использования территории



(М 1: 5000)
-------------

4. На карте градостроительного зонирования выделены следующие территории, для которых в соответствии с частью 6 статьи 36 Градостроительного кодекса Российской Федерации градостроительные регламенты не устанавливаются, а также территории, на которые градостроительные регламенты не распространяются:

<b>Виды территорий</b>	
<b>1</b>	<b>2</b>
<b>Код</b>	<b>Наименование</b>
<b>ЗЛФ</b>	Зона лесного фонда
<b>СХ</b>	Зона сельскохозяйственных угодий
<b>Т</b>	Зона транспортной инфраструктуры
<b>ТОП</b>	Территория общего пользования

## **Часть IV. Иные вопросы землепользования и застройки муниципального образования Совхозный сельсовет**

### **Глава 9. Регулирование землепользования и застройки на территории муниципального образования Совхозный сельсовет**

#### **Статья 35. Общий порядок предоставления земельных участков для строительства из земель муниципальной собственности на территории муниципального образования Совхозный сельсовет**

1. Земельные участки, находящиеся в государственной или муниципальной собственности, предоставляются на основании:

- 1) решения Администрации Алейского района в случае предоставления земельного участка в собственность бесплатно или в постоянное (бессрочное) пользование;
- 2) договора купли-продажи в случае предоставления земельного участка в собственность за плату;
- 3) договора аренды в случае предоставления земельного участка в аренду;
- 4) договора безвозмездного пользования в случае предоставления земельного участка в безвозмездное пользование.

2. Продажа находящихся в государственной или муниципальной собственности земельных участков, в соответствии с основным видом разрешенного использования которых предусмотрено строительство зданий, сооружений, не допускается, за исключением случаев, указанных в пункте 2 статьи 39.3 Земельного кодекса Российской Федерации, а также случаев проведения аукционов по продаже таких земельных участков в соответствии со статьей 39.18 Земельного кодекса Российской Федерации.

3. Предоставление земельных участков, находящихся в государственной или муниципальной собственности, осуществляется Администрацией Алейского района в пределах ее компетенции в соответствии со статьями 9 - 11 Земельного кодекса Российской Федерации.

4. Продажа земельных участков, находящихся в государственной или муниципальной собственности, осуществляется на торгах, проводимых в форме аукционов, за исключением случаев, предусмотренных пунктом 2 статьи 39.3 Земельного кодекса Российской Федерации.

5. Если единственная заявка на участие в аукционе по продаже земельного участка, находящегося в государственной или муниципальной собственности, подана лицом, которое соответствует указанным в извещении о проведении аукциона требованиям к участникам аукциона и заявка на участие в аукционе которого соответствует указанным в извещении о проведении аукциона условиям аукциона, либо если только один заявитель признан единственным участником аукциона или в аукционе принял участие только один его участник, продажа такого земельного участка осуществляется указанному лицу.

6. Решение о проведении аукциона по продаже земельного участка, находящегося в государственной или муниципальной собственности, аукциона на право заключения договора аренды земельного участка, находящегося в государственной или муниципальной собственности (далее также - аукцион), принимается Администрацией района, в том числе по заявлениям граждан или юридических лиц.

Образование земельного участка для его продажи или предоставления в аренду путем проведения аукциона по инициативе органа местного самоуправления либо по инициативе заинтересованных в предоставлении земельного участка гражданина или юридического лица и подготовка к проведению аукциона осуществляется в соответствии со статьей 39.11 Земельного кодекса Российской Федерации.

В случае, если в соответствии с основным видом разрешенного использования

земельного участка предусматривается строительство зданий, сооружений, предоставление такого земельного участка осуществляется путем проведения аукциона на право заключения договора аренды земельного участка, за исключением случаев проведения аукциона по продаже земельного участка или аукциона на право заключения договора аренды земельного участка в соответствии со статьей 39.18 Земельного Кодекса Российской Федерации.

### **Статья 36. Публичный сервитут**

1. Публичный сервитут – право ограниченного пользования чужим земельным участком.

2. Публичный сервитут может быть установлен в соответствии с требованиями Земельного кодекса Российской Федерации решением исполнительного органа государственной власти или органа местного самоуправления в целях обеспечения государственных или муниципальных нужд, а также нужд местного населения без изъятия земельного участка.

3. Публичный сервитут может устанавливаться для:

1) прохода или проезда через земельный участок, в том числе в целях обеспечения свободного доступа граждан к водному объекту общего пользования и его береговой полосе;

2) размещения на земельном участке межевых знаков, геодезических пунктов государственных геодезических сетей, гравиметрических пунктов, нивелирных пунктов и подъездов к ним;

3) проведения дренажных работ на земельном участке;

4) забора (изъятия) водных ресурсов из водных объектов и водопоя;

5) прогона сельскохозяйственных животных через земельный участок;

6) сенокосения, выпаса сельскохозяйственных животных в установленном порядке на земельных участках в сроки, продолжительность которых соответствует местным условиям и обычаям;

7) использования земельного участка в целях охоты, рыболовства, аквакультуры (рыбоводства).

4. Публичный сервитут может устанавливаться в порядке, предусмотренном главой V.7. Земельного кодекса Российской Федерации, в следующих целях:

1) размещение объектов электросетевого хозяйства, тепловых сетей, водопроводных сетей, сетей водоотведения, линий и сооружений связи, линейных объектов системы газоснабжения, нефтепроводов и нефтепродуктопроводов, их неотъемлемых технологических частей, если указанные объекты являются объектами федерального, регионального или местного значения, либо необходимы для организации электро-, газо-, тепло-, водоснабжения населения и водоотведения, подключения (технологического присоединения) к сетям инженерно-технического обеспечения, либо переносятся в связи с изъятием земельных участков, на которых они ранее располагались, для государственных или муниципальных нужд (далее также - инженерные сооружения);

2) складирование строительных и иных материалов, размещения временных или вспомогательных сооружений (включая ограждения, бытовки, навесы) и (или) строительной техники, которые необходимы для обеспечения строительства, реконструкции, ремонта объектов транспортной инфраструктуры федерального, регионального или местного значения, на срок указанных строительства, реконструкции, ремонта;

3) устройство пересечений автомобильных дорог или железнодорожных путей с железнодорожными путями общего пользования на земельных участках, находящихся в государственной собственности, в границах полос отвода железных дорог, а также устройство пересечений автомобильных дорог или железнодорожных путей с автомобильными дорогами или примыканий автомобильных дорог к другим

автомобильным дорогам на земельных участках, находящихся в государственной или муниципальной собственности, в границах полосы отвода автомобильной дороги;

4) проведение инженерных изысканий в целях подготовки документации по планировке территории, предусматривающей размещение линейных объектов федерального, регионального или местного значения, проведение инженерных изысканий для строительства, реконструкции указанных объектов, а также сооружений, предусмотренных пунктом 1 части 4 настоящей статьи.

5. Публичный сервитут может быть установлен в отношении одного или нескольких земельных участков и (или) земель.

6. Срок публичного сервитута определяется решением о его установлении.

7. Срок установления публичного сервитута в отношении земельного участка, расположенного в границах земель, зарезервированных для государственных или муниципальных нужд, не может превышать срок резервирования таких земель.

8. Публичный сервитут должен устанавливаться и осуществляться на условиях, наименее обременительных для использования земельного участка в соответствии с его целевым назначением и разрешенным использованием.

9. Установление сервитута, публичного сервитута применительно к землям и земельным участкам из состава земель сельскохозяйственного назначения осуществляется с учетом требований об обеспечении рационального использования земель.

10. В случае, если размещение объекта, указанного в пункте 1 части 4 настоящей статьи на земельном участке приведет к невозможности использовать земельный участок в соответствии с его разрешенным использованием или существенным затруднениям в его использовании в течение срока, превышающего срок три месяца в отношении земельных участков, предназначенных для жилищного строительства (в том числе индивидуального жилищного строительства), ведения личного подсобного хозяйства, садоводства, огородничества, или один год в отношении иных земельных участков, размещение указанного сооружения на земельном участке, принадлежащем гражданину или юридическому лицу, на условиях публичного сервитута не осуществляется. В данном случае размещение указанного сооружения может быть осуществлено после изъятия земельного участка для государственных или муниципальных нужд при соблюдении условий, предусмотренных статьями 49 и 56.3 Земельного кодекса Российской Федерации.

11. Деятельность, для обеспечения которой устанавливаются публичный сервитут, может осуществляться на земельном участке независимо от его целевого назначения и разрешенного использования, за исключением случаев, если осуществление данной деятельности не допускается в границах определенных зон, земель и территорий в соответствии с их режимом.

12. Правообладатель земельного участка, обремененного сервитутом, вправе требовать соразмерную плату от лиц, в интересах которых установлен сервитут, если иное не предусмотрено Земельным кодексом Российской Федерации или федеральным законом.

13. Лица, права и законные интересы которых затрагиваются установлением публичного сервитута, могут осуществлять защиту своих прав в судебном порядке.

14. Отсутствие в Едином государственном реестре недвижимости сведений о зарегистрированных правах на обременяемые публичным сервитутом земельные участки и (или) о координатах характерных точек границ таких земельных участков, наличие споров о правах на такие земельные участки не являются препятствием для установления публичного сервитута.

15. Наличие на земельном участке обременения не является препятствием для установления публичного сервитута в отношении такого земельного участка, за исключением случаев, если ранее установленные ограничения прав на земельный участок, публичный сервитут не допускают осуществление деятельности, для обеспечения которой устанавливается публичный сервитут.

16. Сведения о публичных сервитутах вносятся в Единый государственный реестр недвижимости.

17. Срок публичного сервитута в отношении земельных участков и (или) земель для их использования в целях, предусмотренных частью 4 настоящей статьи, условия его осуществления и порядок определения платы за такой сервитут устанавливаются главой V.7 Земельного кодекса Российской Федерации.

18. Особенности установления публичного сервитута в отношении земельных участков, находящихся в границах полос отвода автомобильных дорог, устанавливаются Федеральным законом от 8 ноября 2007 года № 257-ФЗ «Об автомобильных дорогах и о дорожной деятельности в Российской Федерации и о внесении изменений в отдельные законодательные акты Российской Федерации».

### **Статья 37. Резервирование и изъятие земельных участков для муниципальных нужд**

1. Резервирование земель для государственных или муниципальных нужд осуществляется в случаях, предусмотренных статьей 49 Земельного Кодекса Российской Федерации, а земель, находящихся в государственной или муниципальной собственности и не предоставленных гражданам и юридическим лицам, также в случаях, связанных с размещением объектов инженерной, транспортной и социальной инфраструктур, объектов обороны и безопасности, созданием особо охраняемых природных территорий, строительством водохранилищ и иных искусственных водных объектов, объектов инфраструктуры особой экономической зоны, предусмотренных планом обустройства и соответствующего материально-технического оснащения особой экономической зоны и прилегающей к ней территории. Резервирование земель может осуществляться также в отношении земельных участков, необходимых для целей недропользования.

2. Резервирование земель допускается в установленных документацией по планировке территории зонах планируемого размещения объектов федерального значения, объектов регионального значения, объектов местного значения, в пределах территории, указанной в заявке высшего исполнительного органа государственной власти субъекта Российской Федерации, исполнительно-распорядительного органа муниципального образования на создание особой экономической зоны в соответствии с Федеральным законом от 22 июля 2005 года N 116-ФЗ "Об особых экономических зонах в Российской Федерации", а также в пределах иных необходимых в соответствии с федеральными законами для обеспечения государственных или муниципальных нужд территорий.

3. Земли для государственных или муниципальных нужд могут резервироваться на срок не более чем три года, а при резервировании земель, находящихся в государственной или муниципальной собственности и указанных в заявке высшего исполнительного органа государственной власти субъекта Российской Федерации, исполнительно-распорядительного органа муниципального образования на создание особой экономической зоны в соответствии с Федеральным законом от 22 июля 2005 года N 116-ФЗ "Об особых экономических зонах в Российской Федерации", на срок не более чем два года. Допускается резервирование земель, находящихся в государственной или муниципальной собственности и не предоставленных гражданам и юридическим лицам, для строительства и реконструкции объектов морского транспорта, внутреннего водного транспорта, железнодорожного транспорта, воздушного транспорта (в том числе объектов единой системы организации воздушного движения), транспортно-пересадочных узлов и метрополитена, строительства и реконструкции автомобильных дорог федерального значения, регионального значения, межмуниципального значения, местного значения и других линейных объектов государственного или муниципального значения на срок до двадцати лет.

4. Порядок резервирования земель для государственных или муниципальных нужд определяется постановлением Правительства Российской Федерации от 22. 07.2008г. № 561 «О некоторых вопросах, связанных с резервированием земель для государственных или муниципальных нужд», законодательством Алтайского края, настоящими Правилами,

нормативными правовыми актами муниципального образования Алейский район,  
муниципального образования Совхозный сельсовет.

## **Статья 38. Основные принципы организации застройки территории муниципального образования**

1. Планировочная организация и застройка территории муниципального образования должны отвечать требованиям создания благоприятной среды, способствующей организации жизнедеятельности населения, защите от неблагоприятных факторов природного и техногенного воздействия.

2. Для создания благоприятной среды проживания необходимо:

– обеспечивать эффективное использование территории с учетом документации по планировке территории;

– обеспечить сохранение природной среды и имеющихся объектов историко-культурного наследия;

– использовать, в том числе в новой застройке, архитектурно–планировочные приемы, наиболее соответствующие социально–гигиеническим параметрам;

– обеспечивать инвалидам условия для беспрепятственного доступа к объектам социального и иного назначения.

3. Застройка территории муниципального образования должна осуществляться в соответствии с действующими нормативными правовыми актами в области градостроительной деятельности и градостроительными регламентами, обязательными для исполнения всеми собственниками земельных участков, землепользователями, арендаторами земельных участков независимо от форм собственности и иных прав на земельные участки.

4. При проектировании и осуществлении любого вида строительства необходимо соблюдать линии регулирования застройки, предусмотренные утвержденной в установленном порядке градостроительной документацией. Нарушение линий регулирования застройки влечет за собой наступление административной или уголовной ответственности в соответствии с действующим законодательством.

5. Строительство, реконструкция объектов капитального строительства, линейных сооружений и объектов, элементов благоустройства территории должно осуществляться в соответствии с проектной документацией, подготовленной, согласованной и утвержденной заказчиком.

## **Статья 39. Право на осуществление строительства, реконструкции объектов капитального строительства**

1. Правом осуществления строительства, реконструкции объектов капитального строительства на территории сельсовета обладают физические и юридические лица, владеющие земельными участками, объектами капитального строительства на правах собственности, аренды, постоянного бессрочного пользования, пожизненного наследуемого владения.

2. Уведомление о планируемом строительстве предоставляется в порядке, определенном в соответствии со статьей 51.1 Градостроительного кодекса Российской Федерации и статьей 45 настоящих Правил.

## **Статья 40. Архитектурно-строительное проектирование**

1. Назначение, состав, содержание, порядок подготовки и утверждения проектной документации устанавливаются Градостроительным кодексом Российской Федерации и принимаемыми в соответствии с ним нормативными правовыми актами Правительства Российской Федерации.

В соответствии со ст. 48 Градостроительного кодекса Российской Федерации

подготовка проектной документации не требуется при строительстве, реконструкции, объекта индивидуального жилищного строительства, садового дома. В указанных случаях застройщик по собственной инициативе вправе обеспечить подготовку проектной документации применительно к объекту индивидуального жилищного строительства, садовому дому.

2. Проектная документация представляет собой документацию, содержащую материалы в текстовой и графических формах и определяющую архитектурные, функционально-технологические, конструктивные и инженерно-технические решения для обеспечения строительства, реконструкции объектов капитального строительства, их частей, капитального ремонта.

#### **Статья 41. Экспертиза проектной документации и результатов инженерных изысканий**

1. В соответствии со статьей 49 Градостроительного кодекса Российской Федерации проектная документация объектов капитального строительства и результатов инженерных изысканий подлежит экспертизе (государственной или негосударственной), за исключением проектной документации следующих объектов капитального строительства:

- 1) объектов индивидуального жилищного строительства, садовые дома;
- 2) жилых домов с количеством этажей не более чем три, состоящих из нескольких блоков, количество которых не превышает десять и каждый из которых предназначен для проживания одной семьи, имеет общую стену (общие стены) без проемов с соседним блоком или соседними блоками, расположен на отдельном земельном участке и имеет выход на территорию общего пользования (жилые дома блокированной застройки), в случае, если строительство или реконструкция таких жилых домов осуществляется без привлечения средств бюджетов бюджетной системы Российской Федерации;
- 3) отдельно стоящих объектов капитального строительства с количеством этажей не более чем два, общая площадь которых составляет не более чем 1500 квадратных метров и которые не предназначены для проживания граждан и осуществления производственной деятельности, за исключением объектов, которые в соответствии со статьей 48.1 Градостроительного кодекса Российской Федерации являются особо опасными, технически сложными или уникальными объектами;
- 4) отдельно стоящих объектов капитального строительства с количеством этажей не более чем два, общая площадь которых составляет не более чем 1500 квадратных метров, которые предназначены для осуществления производственной деятельности и для которых не требуется установление санитарно-защитных зон или для которых в пределах границ земельных участков, на которых расположены такие объекты, установлены санитарно-защитные зоны или требуется установление таких зон, за исключением объектов, которые в соответствии со статьей 48.1 Градостроительного кодекса Российской Федерации являются особо опасными, технически сложными или уникальными объектами;
- 5) буровых скважин, предусмотренных подготовленными, согласованными и утвержденными в соответствии с законодательством Российской Федерации о недрах техническим проектом разработки месторождений полезных ископаемых или иной проектной документацией на выполнение работ, связанных с использованием участками недр.

2. Экспертиза проектной документации не проводится в случае, если для строительства или реконструкции объекта капитального строительства не требуется получение разрешения на строительство, а также в отношении модифицированной проектной документации. Экспертиза проектной документации не проводится в отношении разделов проектной документации, подготовленных для проведения капитального ремонта объектов капитального строительства, за исключением проектной документации, подготовленной для проведения капитального ремонта автомобильных дорог общего пользования.



## **Статья 42. Разрешение на строительство, уведомление о планируемых строительстве или реконструкции объекта индивидуального жилищного строительства или садового дома**

1. Разрешение на строительство представляет собой документ, который подтверждает соответствие проектной документации требованиям, установленным градостроительным регламентом (за исключением случая, предусмотренного частью 1.1 статьи 51 Градостроительного кодекса Российской Федерации), проектом планировки территории и проектом межевания территории (за исключением случаев, если в соответствии с Градостроительным кодексом Российской Федерации подготовка проекта планировки территории и проекта межевания территории не требуется), при осуществлении строительства, реконструкции объекта капитального строительства, не являющегося линейным объектом (далее - требования к строительству, реконструкции объекта капитального строительства), или требованиям, установленным проектом планировки территории и проектом межевания территории, при осуществлении строительства, реконструкции линейного объекта (за исключением случаев, при которых для строительства, реконструкции линейного объекта не требуется подготовка документации по планировке территории), требованиям, установленным проектом планировки территории, в случае выдачи разрешения на строительство линейного объекта, для размещения которого не требуется образование земельного участка, а также допустимость размещения объекта капитального строительства на земельном участке в соответствии с разрешенным использованием такого земельного участка и ограничениями, установленными в соответствии с земельным и иным законодательством Российской Федерации. Разрешение на строительство дает застройщику право осуществлять строительство, реконструкцию объекта капитального строительства, за исключением случаев, предусмотренных Градостроительным кодексом Российской Федерации.

2. Не допускается выдача разрешений на строительство при отсутствии правил землепользования и застройки, за исключением строительства, реконструкции объектов федерального значения, объектов регионального значения, объектов местного значения муниципальных районов, объектов капитального строительства на земельных участках, на которые не распространяется действие градостроительных регламентов или для которых не устанавливаются градостроительные регламенты, и в иных предусмотренных федеральными законами случаях, а также в случае несоответствия проектной документации объектов капитального строительства ограничениям использования объектов недвижимости, установленным на приаэродромной территории.

3. В соответствии со статьей 51.1 Градостроительного кодекса Российской Федерации в целях строительства или реконструкции объекта индивидуального жилищного строительства или садового дома застройщик подает на бумажном носителе посредством личного обращения в Администрацию Алейского района, в том числе через многофункциональный центр, либо направляет в Администрацию Алейского района посредством почтового отправления с уведомлением о вручении или единого портала государственных и муниципальных услуг уведомление о планируемых строительстве или реконструкции объекта индивидуального жилищного строительства или садового дома.

## **Статья 43. Выдача разрешения на ввод объекта в эксплуатацию**

1. Разрешение на ввод в эксплуатацию объектов установлены статьей 55 Градостроительного кодекса Российской Федерации.

2. Принятые законами и иными нормативными правовыми актами субъектов Российской Федерации формы разрешения на строительство признаются действительными до установления Правительством Российской Федерации формы разрешения на строительство.

3. До установления Правительством Российской Федерации формы разрешения на ввод объекта в эксплуатацию форма разрешения на ввод объекта в эксплуатацию определяется уполномоченными на выдачу разрешений на строительство федеральным органом исполнительной власти, органом исполнительной власти субъекта Российской Федерации, органом местного самоуправления.

4. Разрешения на строительство и разрешения на ввод объекта в эксплуатацию, выданные физическим или юридическим лицам до введения в действие Градостроительного кодекса Российской Федерации, признаются действительными.

5. До 1 марта 2020 года не требуется получение разрешения на ввод объекта индивидуального жилищного строительства в эксплуатацию, а также представление данного разрешения для осуществления технического учета (инвентаризации) такого объекта, в том числе для оформления и выдачи технического паспорта такого объекта.

#### **Статья 44. Осуществление строительства, реконструкции, капитального ремонта объекта капитального строительства, строительного контроля и государственного строительного надзора**

1. Строительство, реконструкция, капитального ремонта объектов капитального строительства, осуществление строительного контроля и государственного строительного надзора регулируется статьями 52, 53, 54 Градостроительным кодексом Российской Федерации.

2. Строительство, реконструкцию объектов капитального строительства, а также их капитальный ремонт регулируется ст. 52 Градостроительного Кодекса, другими федеральными законами и принятыми в соответствии с иными нормативными правовыми актами Российской Федерации.

3. Согласно ст.53 Градостроительного кодекса Российской Федерации строительный контроль проводится в процессе строительства, реконструкции, капитального ремонта объектов капитального строительства в целях проверки соответствия выполняемых работ проектной документации (в том числе решениям и мероприятиям, направленным на обеспечение соблюдения требований энергетической эффективности и требований оснащенности объекта капитального строительства приборами учета используемых энергетических ресурсов), требованиям технических регламентов, результатам инженерных изысканий, требованиям к строительству, реконструкции объекта капитального строительства, установленным на дату выдачи представленного для получения разрешения на строительство градостроительного плана земельного участка, а также разрешенному использованию земельного участка и ограничениям, установленным в соответствии с земельным и иным законодательством Российской Федерации.

4. Государственный строительный надзор согласно ст.54 Градостроительного кодекса Российской Федерации осуществляется при:

1) строительстве объектов капитального строительства, проектная документация которых подлежит экспертизе в соответствии со ст. 49 Градостроительного кодекса Российской Федерации;

2) реконструкции объектов капитального строительства, в том числе при проведении работ по сохранению объектов культурного наследия, затрагивающих конструктивные и другие характеристики надежности и безопасности таких объектов, если проектная документация на осуществление реконструкции объектов капитального строительства, в том числе указанных работ по сохранению объектов культурного наследия, подлежит экспертизе в соответствии со ст. 49 Градостроительного кодекса Российской Федерации.

#### **Статья 45. Действие настоящих правил по отношению к ранее возникшим правоотношениям**

1. Настоящие Правила вступают в силу со дня их официального опубликования в порядке, установленном для официального опубликования муниципальных правовых актов, иной официальной информации, и размещаются на официальном сайте Администрации Алейского района в сети «Интернет».

2. В течение 10 дней со дня принятия настоящие Правила подлежат размещению в информационной системе обеспечения градостроительной деятельности.

3. Принятые до введения в действие настоящих Правил нормативные правовые акты органов местного самоуправления по вопросам, касающимся землепользования и застройки, применяются в части, не противоречащей настоящим Правилам.

4. Действие настоящих Правил не распространяется на использование земельных участков, строительство, реконструкцию и капитальный ремонт объектов капитального строительства на их территории, разрешения на строительство, реконструкцию которых выданы до вступления Правил в силу, при условии, что срок действия разрешения на строительство, реконструкцию, капитальный ремонт не истек.

#### **Статья 46. Действие настоящих правил по отношению к градостроительной документации**

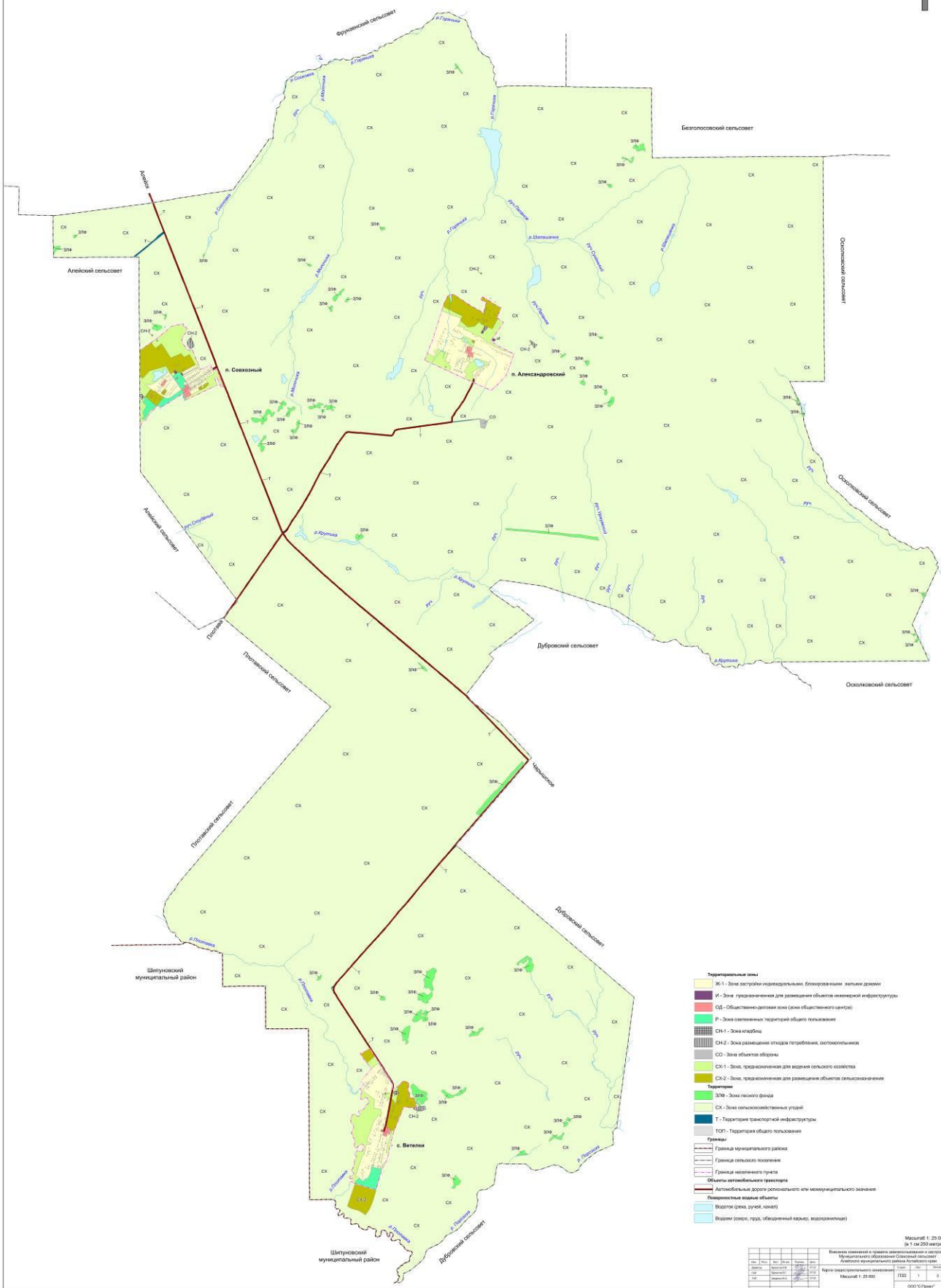
На основании утвержденных Правил Администрация Алейского района вправе принимать решения:

– о приведении в соответствие с настоящими Правилами утвержденной и не реализованной документации по планировке территории, в том числе в части установленных настоящими Правилами градостроительных регламентов;

– о подготовке новой документации по планировке территории, которая после утверждения в установленном порядке может использоваться как основание для подготовки предложений о внесении изменений в настоящие Правила в части уточнения, изменения границ территориальных зон, состава территориальных зон, перечня видов разрешенного использования, показателей предельных размеров земельных участков и предельных параметров разрешенного строительства применительно к соответствующим территориальным зонам.

**ВНЕСЕНИЕ ИЗМЕНЕНИЙ В ПРАВИЛА ЗЕМЛЕПОЛЬЗОВАНИЯ И ЗАСТРОЙКИ  
МУНИЦИПАЛЬНОГО ОБРАЗОВАНИЯ СОВХОЗНЫЙ СЕЛЬСОВЕТ  
АЛЕЙСКОГО МУНИЦИПАЛЬНОГО РАЙОНА АЛТАЙСКОГО КРАЯ**

Карта градостроительного зонирования



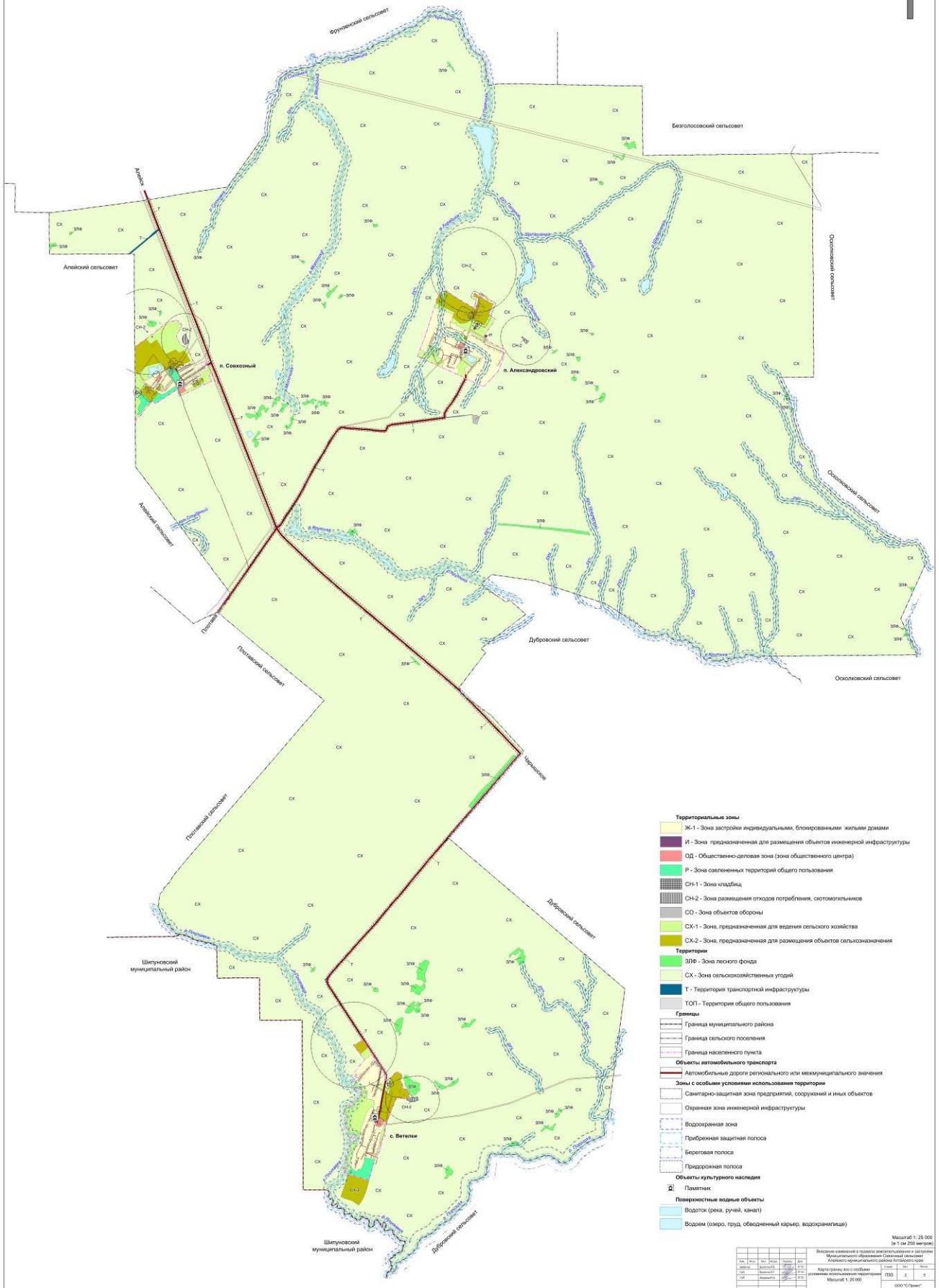
- Территориальные зоны**
- Ж-1 - Зона застройки индивидуальных, блокированных, жилых домов
  - И - Зона предназначения для размещения объектов инженерной инфраструктуры
  - ОД - Общественно-деловая зона (зона общественного центра)
  - Р - Зона озеленения территории общего пользования
  - СН-1 - Зона складов
  - СН-2 - Зона размещения отходов потребления, сельскохозяйственных
  - СО - Зона объектов обороны
  - СХ-1 - Зона, предназначенная для ведения сельского хозяйства
  - СХ-2 - Зона, предназначенная для размещения объектов сельскохозяйственного назначения
- Территории**
- ЗЛФ - Зона лесного фонда
  - ОХ - Зона сельскохозяйственных угодий
  - Т - Территория транспортной инфраструктуры
  - ТОП - Территория общего пользования
- Границы**
- Граница муниципального района
  - Граница сельского поселения
  - Граница населенного пункта
  - Объекты автомобильного транспорта
  - Активные линии дорог регионального или межмуниципального значения
  - Полупроводящие водные объекты
  - Водные (рек, ручей, канал)
  - Водные (озеро, пруд, обводненный карьер, водохранилище)

Масштаб 1:25 000 6:1 (в 200 метрах)		Внесены изменения в правила землепользования и застройки Муниципального образования Советный сельсовет Алейского муниципального района Алтайского края	
Исполнители:	С.С. Соловьев, А.С. Соловьев	Дата утверждения правил землепользования и застройки:	19.06.2018
Утвердил:	А.С. Соловьев	Масштаб 1:25 000	Лист 1 из 5
		000°С.Проект	

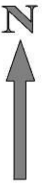
ВНЕСЕНИЕ ИЗМЕНЕНИЙ В ПРАВИЛА ЗЕМЛЕПОЛЬЗОВАНИЯ И ЗАСТРОЙКИ  
МУНИЦИПАЛЬНОГО ОБРАЗОВАНИЯ СЕЛЬСОВЕТ АЛЕЙСКОГО МУНИЦИПАЛЬНОГО РАЙОНА АЛТАЙСКОГО КРАЯ



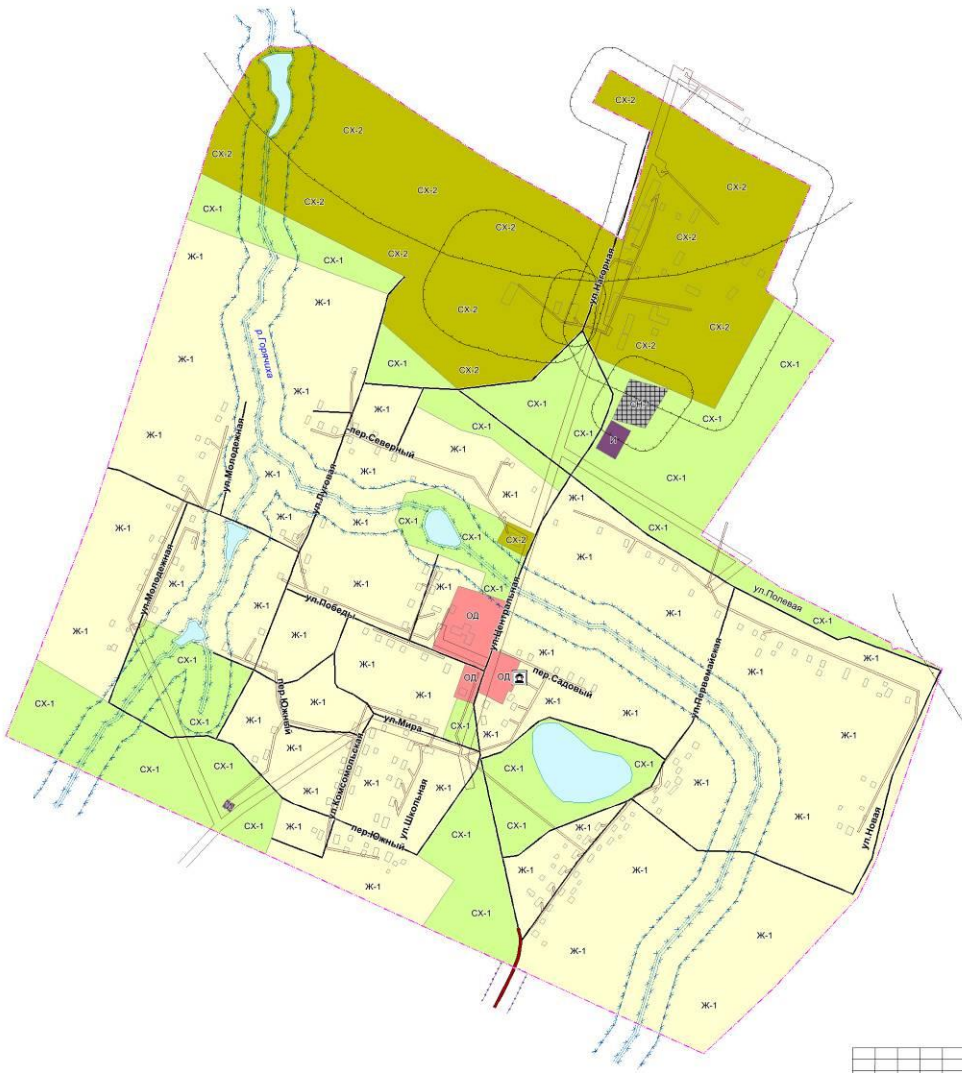
Карта границ зон с особыми условиями использования территории



# ВНЕСЕНИЕ ИЗМЕНЕНИЙ В ПРАВИЛА ЗЕМЛЕПОЛЬЗОВАНИЯ И ЗАСТРОЙКИ МУНИЦИПАЛЬНОГО ОБРАЗОВАНИЯ СОВХОЗНЫЙ СЕЛЬСОВЕТ АЛЕЙСКОГО МУНИЦИПАЛЬНОГО РАЙОНА АЛТАЙСКОГО КРАЯ



Карта градостроительного зонирования п. Александровский,  
совмещенная с картой границ зон с особыми условиями использования территории

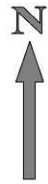


- Территориальные зоны
- Ж-1. Зона застройки индивидуальными жилыми домами
- И. Зона, предназначенная для размещения объектов инженерной инфраструктуры
- ОД. Общественно-деловая зона (зона общественного центра)
- СХ-1. Зона складов
- СХ-2. Зона, предназначенная для размещения объектов сельскохозяйственного назначения
- Границы
- Граница территориальной зоны
- Объекты недвижимого имущества
- Объекты недвижимости, расположенные в границах территориальной зоны
- Линейный объект
- Зоны с особыми условиями использования территории
- Специально-защитная зона (защитная, охранный и иные объекты)
- Охранная зона инженерных сооружений
- Водооградная зона
- Гидрологическая защитная зона
- Зона охраны объектов культурного наследия
- Зона охраны объектов культурного наследия
- Площадки
- Площадки размещения объектов
- Водоотводная канава (канал)
- Водоем (водохранилище, пруд, бассейн, канал, водохранилище)

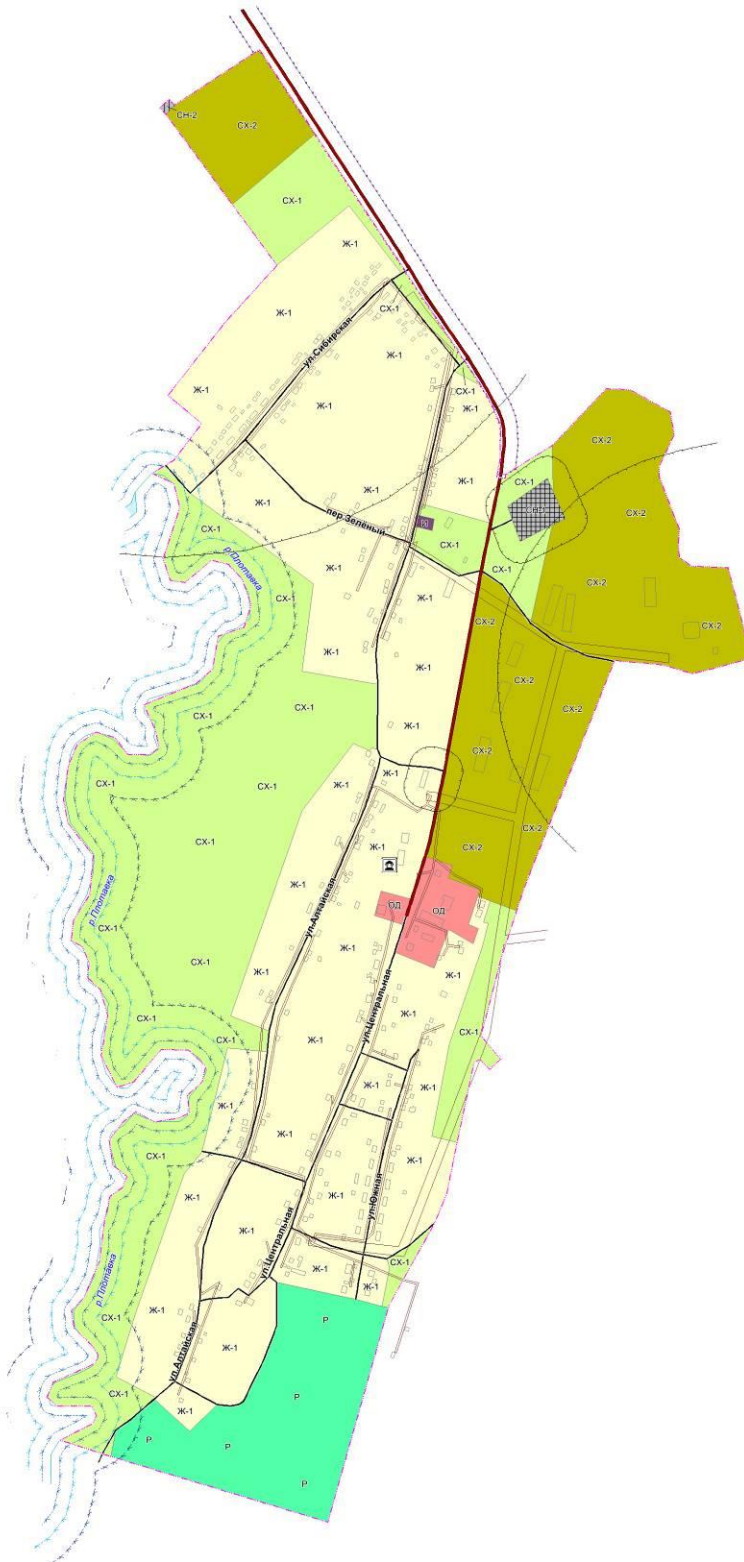
Масштаб 1:5 000  
(в 1 см 50 метров)

Внесение изменений в правила землепользования и застройки Муниципального образования Совхозный сельсовет Алейского муниципального района Алтайского края						п. Александровский, совмещенная с картой границ зон с особыми условиями использования территории			Лист 3		
Карта градостроительного зонирования									Лист 5		
Масштаб 1:5 000									ООО "С-Проект"		

# ВНЕСЕНИЕ ИЗМЕНЕНИЙ В ПРАВИЛА ЗЕМЛЕПОЛЬЗОВАНИЯ И ЗАСТРОЙКИ МУНИЦИПАЛЬНОГО ОБРАЗОВАНИЯ СОВХОЗНОЙ СЕЛЬСОВЕТ АЛЕЙСКОГО МУНИЦИПАЛЬНОГО РАЙОНА АЛТАЙСКОГО КРАЯ



Карта градостроительного зонирования с.Ветелки,  
совмещенная с картой границ зон с особыми условиями использования территории



- Территориальные зоны**
- Ж-1 - Зона застройки индивидуальными, блоками домов
  - И - Зона, предназначенная для размещения объектов инженерной инфраструктуры
  - ОД - Общественно-деловая зона (зона общественного центра)
  - Р - Зона озелененных территорий общего пользования
  - СН-1 - Зона клубов
  - СН-2 - Зона размещения отходов потребления, сельскохозяйственных
  - СХ-1 - Зона, предназначенная для ведения сельского хозяйства
  - СХ-2 - Зона, предназначенная для размещения объектов сельскохозяйственного назначения
- Границы**
- Граница населенного пункта
- Объекты автомобильного транспорта**
- Автомобильные дороги регионального или межмуниципального значения
  - Плоскоколие дороги
- Зоны с особыми условиями использования территории**
- Санитарно-защитная зона предприятий, сооружений и иных объектов
  - Охранная зона инженерных коммуникаций
  - Водоохранная зона
  - Прибрежная защитная полоса
  - Береговая полоса
  - Придорожная полоса
- Объекты культурного наследия**
- Памятник
- Поверхностные водные объекты**
- Водоток (река, ручей, канал)

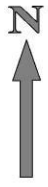
Масштаб 1: 5 000  
(в 1 см 50 метров)

Внесение изменений в правила землепользования и застройки Муниципального образования Совхозный сельсовет Алейского муниципального района Алтайского края					
№ п/п	№ п.п.	Лист	№ докум.	Подпись	Дата
1	1	1	1		
2	2	2	2		
3	3	3	3		

Карта градостроительного зонирования  
с.Ветелки, совмещенная с картой  
границ зон с особыми условиями  
использования территории

Масштаб 1: 5 000  
ООО "С.Проект"

# ВНЕСЕНИЕ ИЗМЕНЕНИЙ В ПРАВИЛА ЗЕМЛЕПОЛЬЗОВАНИЯ И ЗАСТРОЙКИ МУНИЦИПАЛЬНОГО ОБРАЗОВАНИЯ СОВХОЗНЫЙ СЕЛЬСОВЕТ АЛЕЙСКОГО МУНИЦИПАЛЬНОГО РАЙОНА АЛТАЙСКОГО КРАЯ



Карта градостроительного зонирования п.Совхозный, совмещенная с картой границ зон с особыми условиями использования территории

